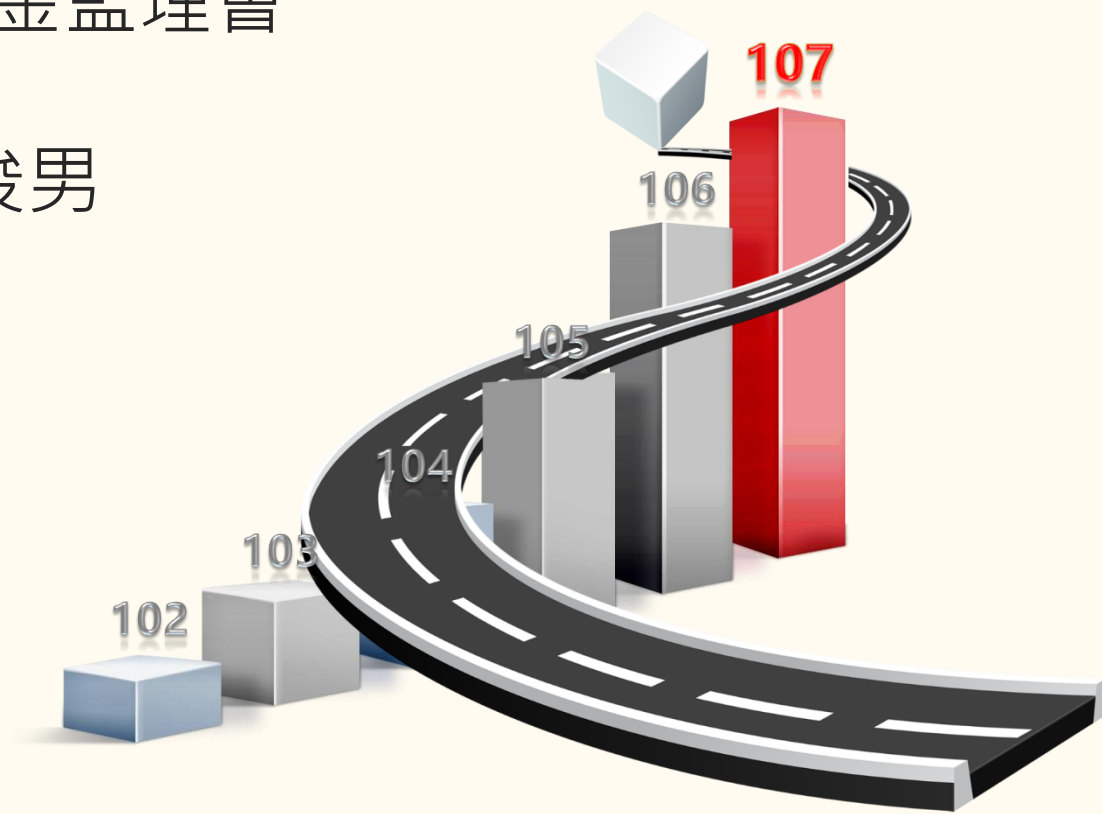


# 私校退撫自選實務現況與未來

教育部 私校退撫儲金監理會

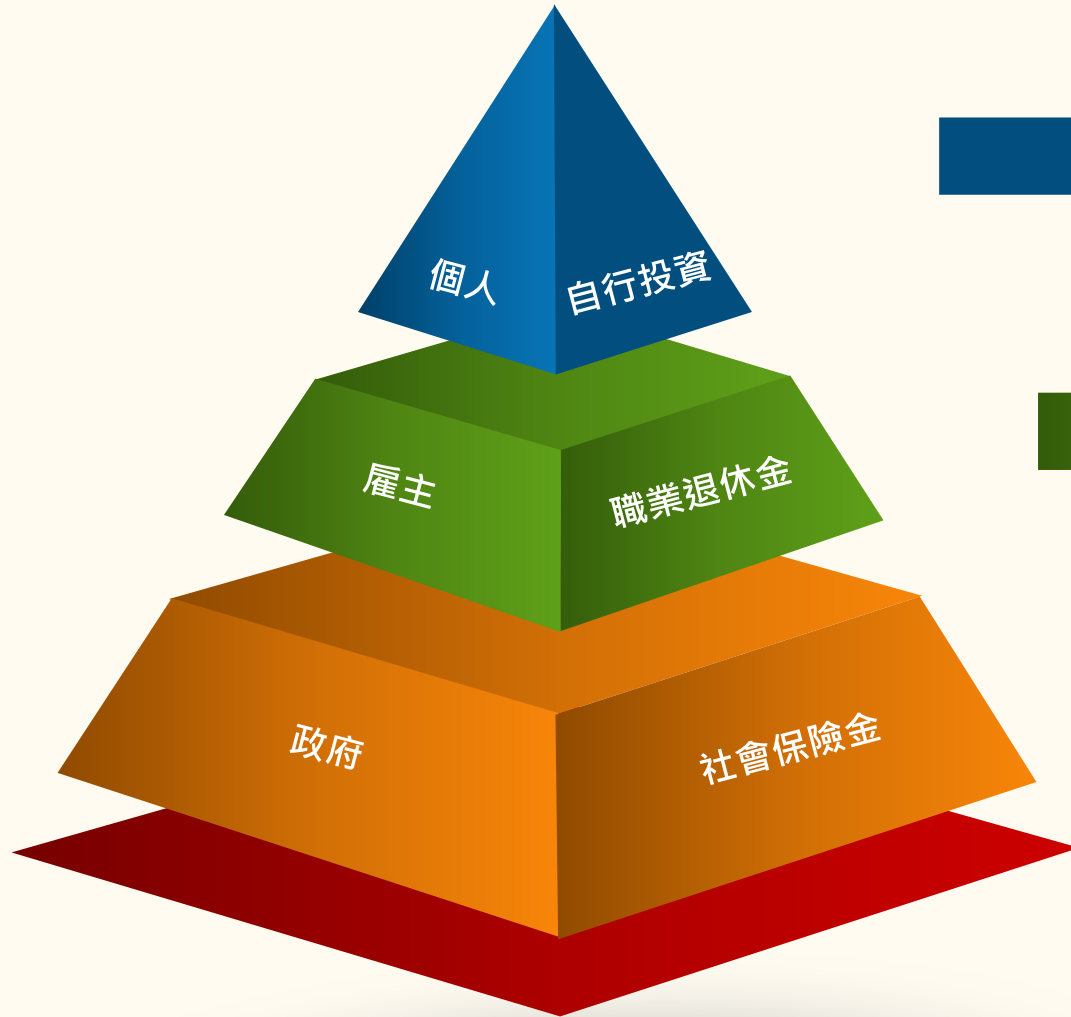
執行秘書 賴俊男

108.5



# 三層次架構保障

提高教職員退職所得



## 私校增額提撥

1. 勞退舊制
  2. 勞退新制(94.7.1)
  3. 公務人員退撫基金
  4. 私校退撫基金(舊制/D.B.)81.8.1
  5. 私校退撫儲金(新制/D.C.)99.1.1
- 
1. 勞保:老年給付, 勞保年金
  2. 公保:養老給付, 公保年金 (D.B.)
  3. 國民年金:老年給付

# 私校新舊制沿革

81.08.01

- 由學校每學期提撥3%學費支應，不足之處由政府撥補。
- 確定給付，相當於軍公教恩給制一次退休金。

確定給付D.B.  
舊制

投資工具：存款

99.01.01

- 由教職員、學校、政府各負擔1/3。
- 確定提撥制。

確定提撥D.C.  
新制1.0

100.03

投資工具：基金+存款

102.03.01

開放教職員選擇保守型、穩健型、積極型三種投資組合。

自主投資  
新制2.0

106.09.28

新增人生週期型組合。

人生週期  
新制3.0

108.

退休教職員可選擇延後、分期請領。

預設人生週期  
延後請領  
新制4.0

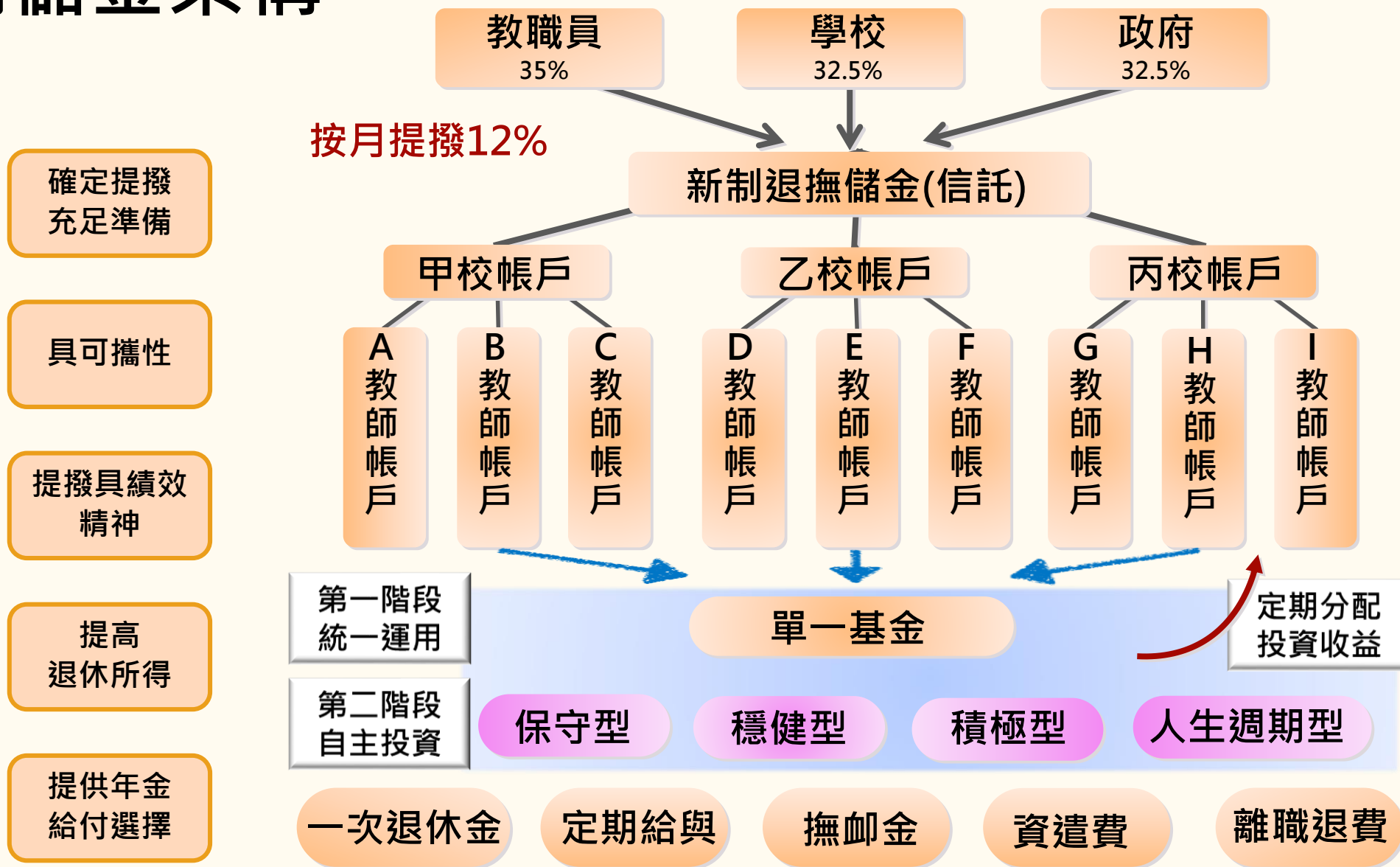
108

投資工具：基金+存款+年金保險

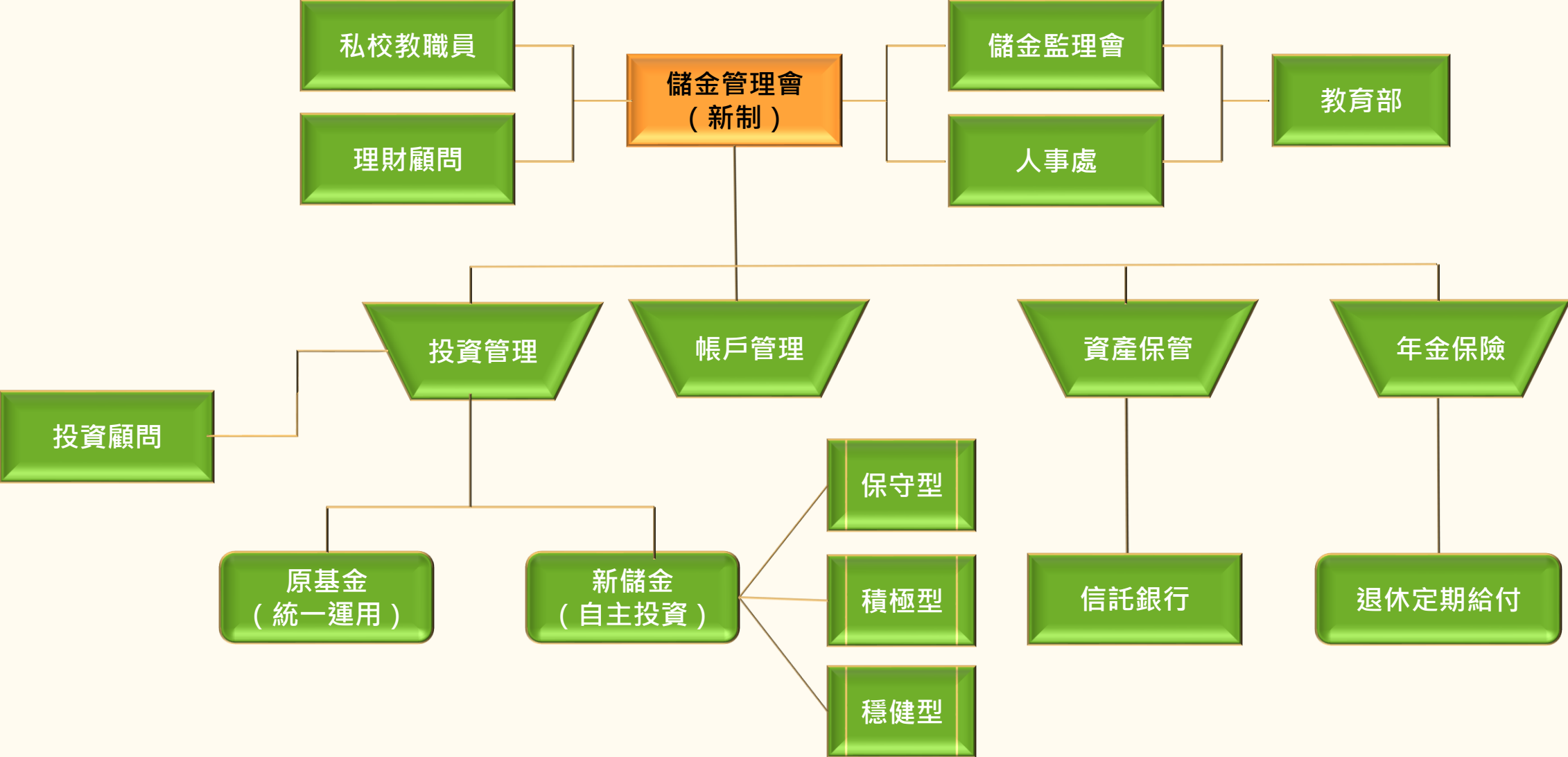
129.

舊制缺口消失新制給與可再提高。

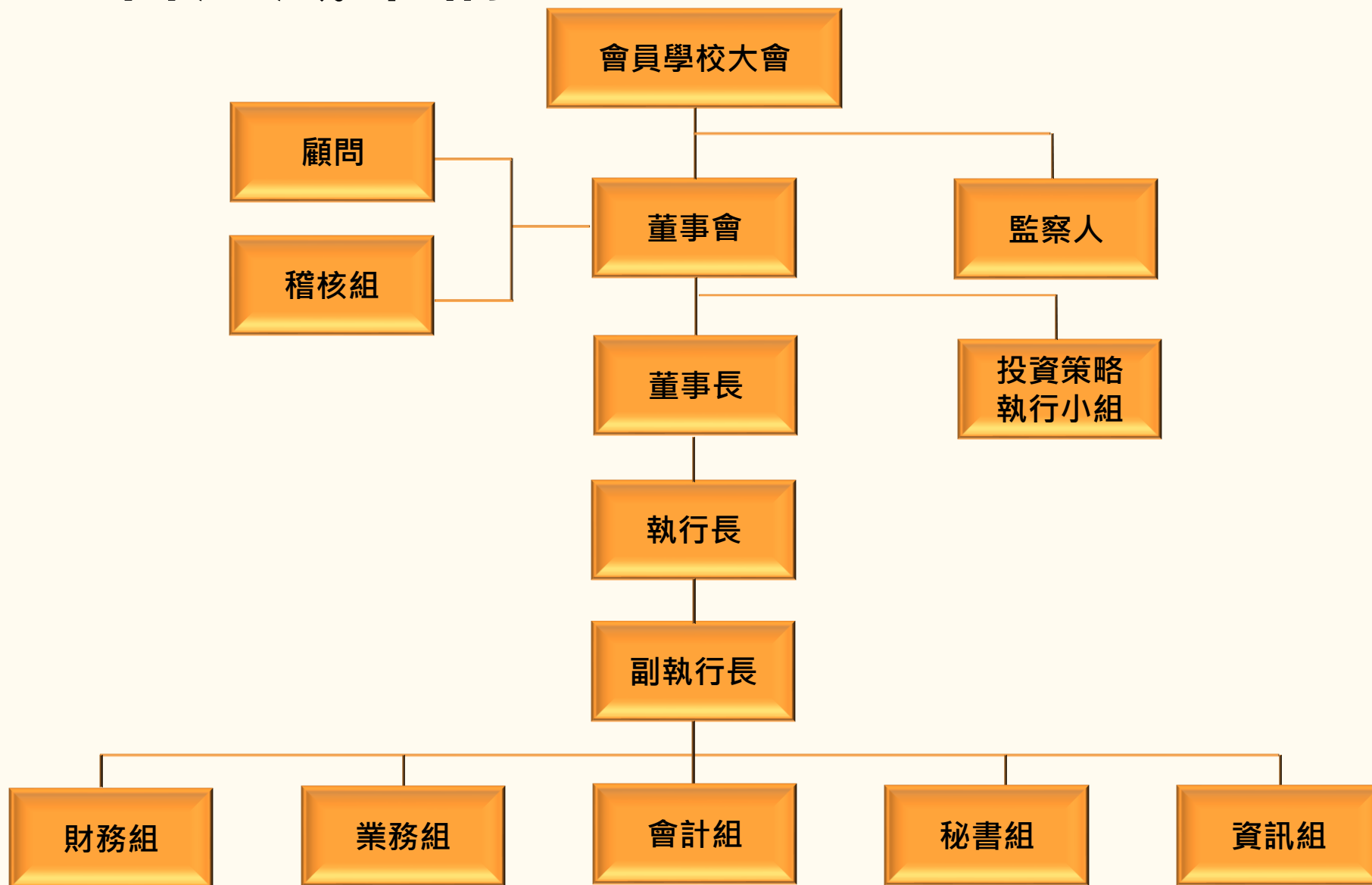
# 新制儲金架構



# 儲金組織架構



# 儲金管理會組織架構



# 儲金管理會投資決策流程

## 信託/保管銀行

依指示執行交易。

## 董事會

審查經投策小組審議通過後之資產配置與投資建議。

## 投資策略小組

審議投資顧問提供之資產配置建議書、研討投資決策及實際運用事項。



## 投資顧問

篩選個別標的並提供投資標的建議，每月檢視標的績效及提供汰換建議。

## 儲金管理會財務組

檢視投資顧問提供之資產配置建議是否符合投資運用規範。

# 三種類型投資組合挑選標準

投資規範		類 型 (註1)	保守型 (低風險)	穩健型 (中風險)	積極型 (高風險)
投資共同基金之規範	1.資本利得型基金占組合比重限制		資本利得型：0%~25%	資本利得型：30%~60%	資本利得型：40%~80%
	2.個別基金占組合比重限制		≤10%	≤15%	≤15%
	3.個別基金占該基金已發行受益權單位總數比重限制		≤10%	≤10%	≤10%
	4.個別基金績效排名限制		過去三年期績效前50%	過去三年期績效前50%	過去三年期績效前50%
	5.銀行存款之存放金融機構限制		長期債務信用評等達(BBB)以上	長期債務信用評等達(BBB)以上	長期債務信用評等達(BBB)以上
投資債票券之規範	6.國內外債、票券占組合比重限制		≤40%	≤25%	≤15%
	7.個別國內外債、票券占組合比重限制		≤5%	≤5%	≤5%
	8.個別國內外債、票券占該證券發行總額比重限制		≤10%	≤10%	≤10%
	9.保證、承兌及發行金融機構之信用評等限制		長期債務信用評等達(BBB-)以上 短期債務信用評等達(A-3)以上	長期債務信用評等達(BBB-)以上 短期債務信用評等達(A-3)以上	長期債務信用評等達(BBB-)以上 短期債務信用評等達(A-3)以上
10.再平衡(Rebalance)資產配置調整頻率			3個月	2個月	1個月
11.運用損益			不低於二年期定期存款利率 (註2)	自負盈虧	自負盈虧

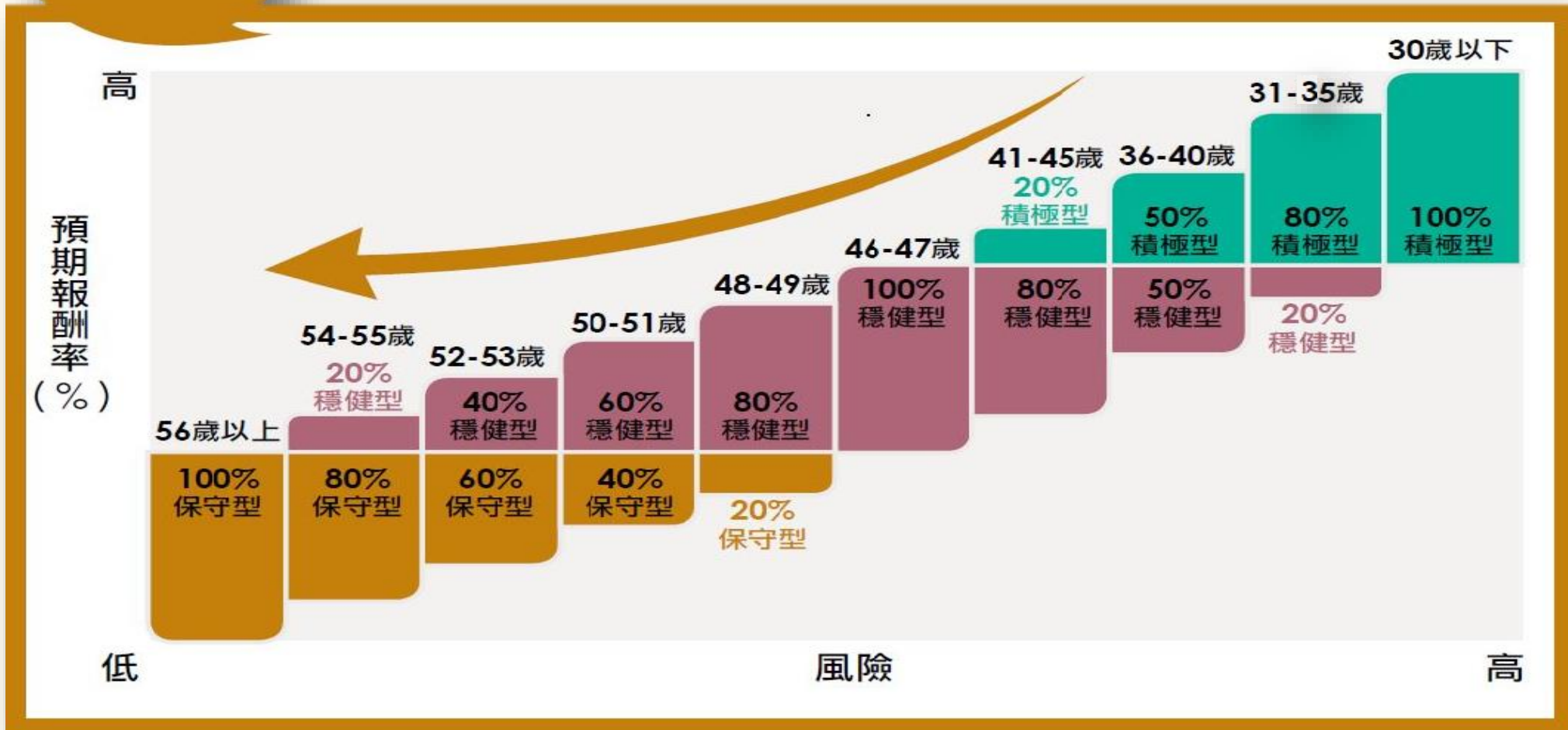
註1：上表類型中所稱之高風險係指一年以內，投資組合價值漲跌的可能性大；所稱之低風險係指一年以內，投資組合價值漲跌的可能性小。

註2：保守型之運用損益，依私校退撫條例第十條第三項規定，其收益不得低於當地銀行二年期定期存款利率，如有不足，按教職員參加期間之累計收益，於離退時，由國庫補足。



人生  
週期基金

# 即將改為預設



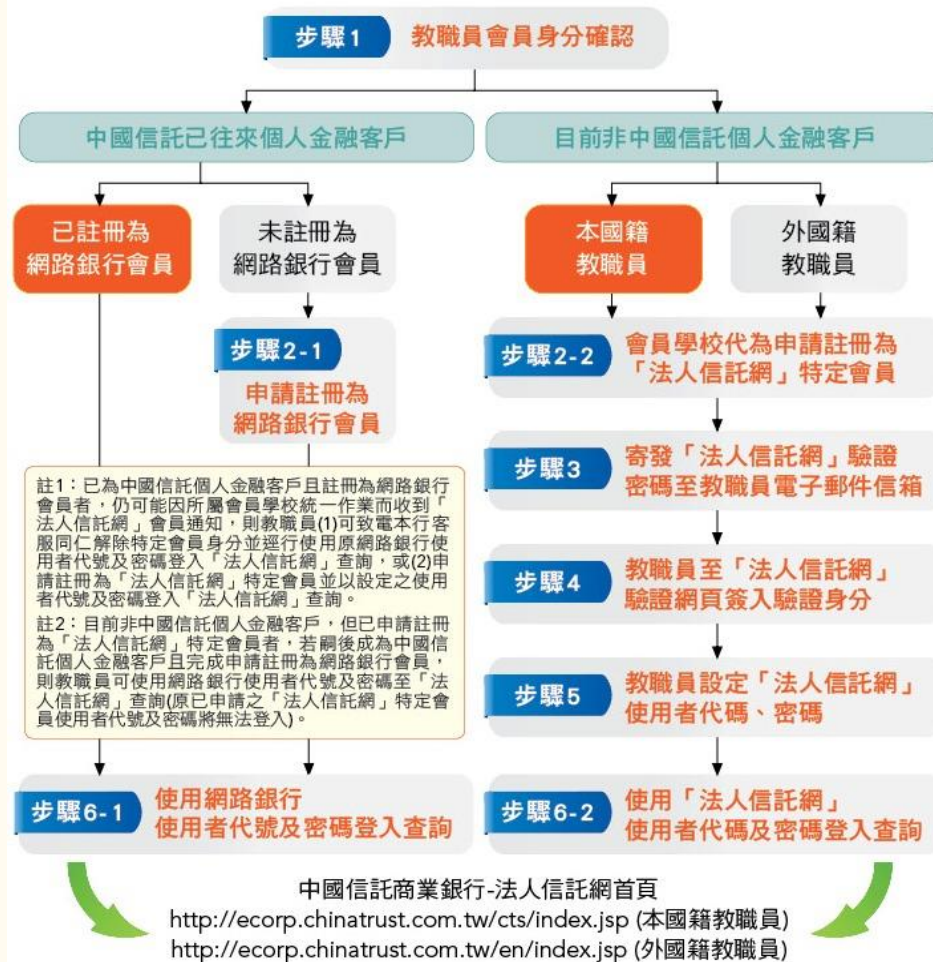
# 個人自主投資流程



# 個人自主投資流程

## 『私立學校教職員退撫儲金制度』網路平台操作說明

### (一) 『私立學校教職員退撫儲金制度』網路操作作業流程



**財團法人中華民國私立學校教職員退休撫卹離職資遣儲金管理委員會**  
**風險屬性評估暨投資選擇申請書**

申請人姓名		身分證字號		
服務學校		電子郵件信箱		
(若申請書有填寫不清楚之處，將由信託銀行客服人員以電子郵件方式與您聯繫確認)				
本次申請新增/修改項目如下：				
<input type="checkbox"/> 1. 風險屬性評估				
基本資料	具備財經相關學歷	<input type="checkbox"/> 是 <input type="checkbox"/> 否	任教財經相關系所	<input type="checkbox"/> 是 <input type="checkbox"/> 否
	教育程度	<input type="checkbox"/> 高中/高職以下 <input type="checkbox"/> 專科/大學	<input type="checkbox"/> 碩士	<input type="checkbox"/> 博士
	出生年月日	(YYYY/MM/DD)		
風險承受度	退撫儲金在累積期間的預期報酬率達到何種程度會令我感到焦慮？			
	<input type="checkbox"/> 可能損失未達 3% <input type="checkbox"/> 可能損失 3%~6% <input type="checkbox"/> 可能損失超過 6%			
<input type="checkbox"/> 2. 投資選擇申請				
<input type="checkbox"/> (1) 您是否同意將每月提撥儲金及既有投資部位全數配置於人生週期型投資組合： <input type="checkbox"/> 是，我同意(免填以下問題) <input type="checkbox"/> 否，我不同意(請續填(2)、(3)題)				
<input type="checkbox"/> (2) 我同意將我的每月提撥儲金配置於下述投資組合(請擇一選擇)： <input type="checkbox"/> 人生週期型 <input type="checkbox"/> 積極型 <input type="checkbox"/> 穩健型 <input type="checkbox"/> 保守型				
<input type="checkbox"/> (3) 我同意將我的既有投資部位配置於下述投資組合(請擇一選擇)： <input type="checkbox"/> 人生週期型 <input type="checkbox"/> 積極型 <input type="checkbox"/> 穩健型 <input type="checkbox"/> 保守型				
<b>※重要說明</b>				
<u>1. 若您選擇的投資標的組合所對應之風險等級，高於您的風險屬性，您同意並授權信託銀行將您的每月提撥儲金及/或既有投資部位，配置於與您風險屬性相符的投資標的組合。</u>				
<u>2. 您的新增/修改項目將於信託銀行受理後一定時間生效：</u> <u>每月 1 日~10 日受理，將於當月生效；每月 11 日~30 日受理，將於次月生效。</u>				

本人茲確認本申請書係由本人自行填寫，且填寫之內容均正確表達本人之真實意思及情況。

本人瞭解：「財團法人中華民國私立學校教職員退休撫卹離職資遣儲金管理委員會」及其遴選之金融機構中國信託商業銀行(股)公司與投資顧問(以下合稱「資料蒐集者」)，為履行「學校法人及其所屬私立學校教職員退休撫卹離職資遣條例」暨其相關法令規範及契約義務之目的，在相關事實或法律關係存續期間或法令規定期間，就其直接或間接蒐集之本人個人資料，得以書面、音軌紀錄及/或電子等形式處理、利用及/或國際傳輸(包括將本人個人資料依法揭露予必要第三方)。本人有權向資料蒐集者查詢或要求閱覽、製給複本、補充或更正、停止蒐集、處理、利用及/或國際傳輸或刪除本人個人資料，但資料蒐集者可能依法而得不依相關要求辦理。

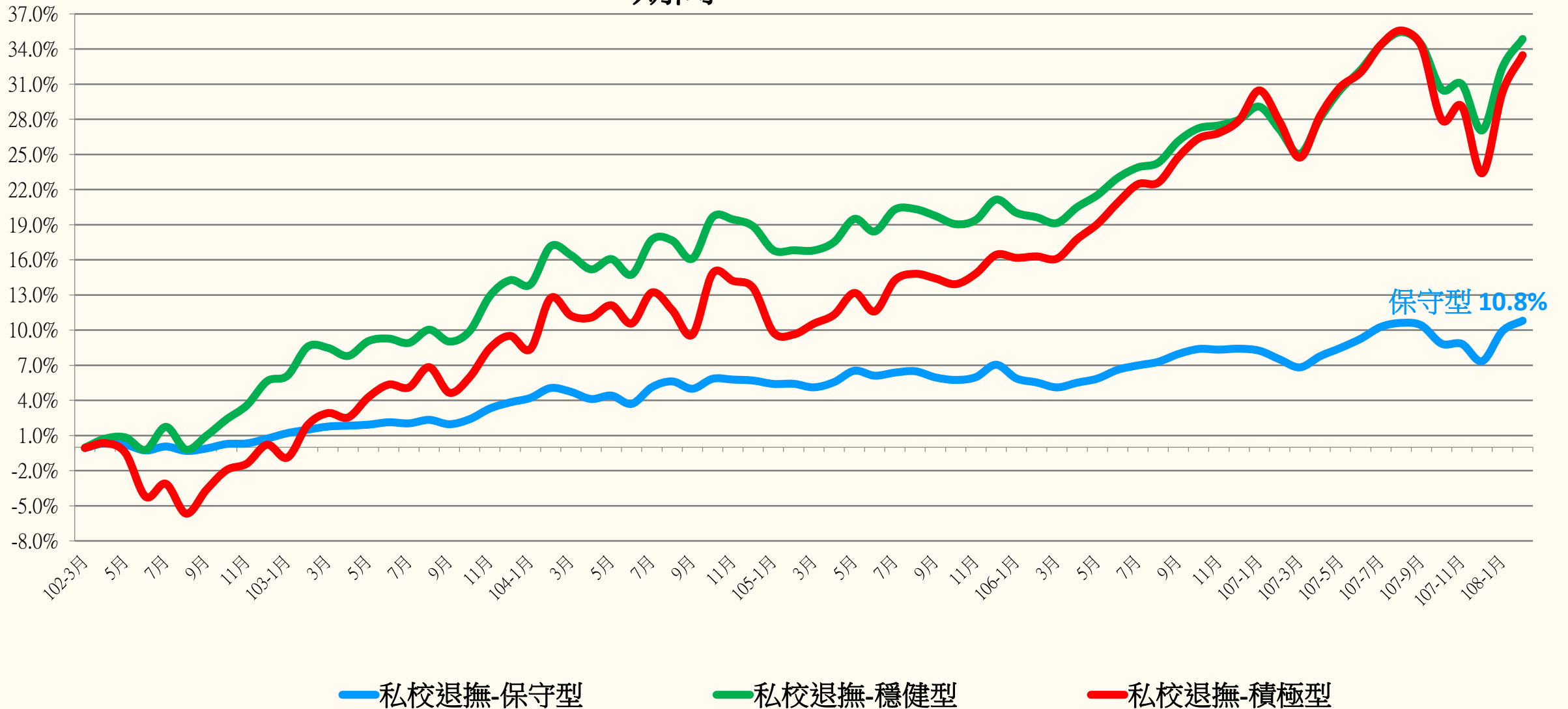
本人簽章：\_\_\_\_\_ (日期：    /    /    )

# 私校退撫儲金收益率圖

期間：102.3.1~108.2.28

穩健型 34.9%

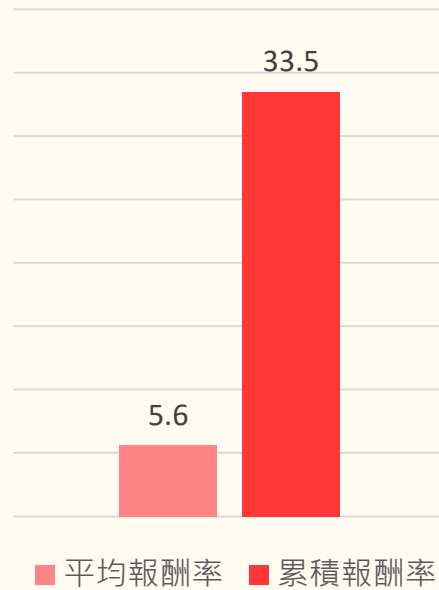
積極型 33.5%



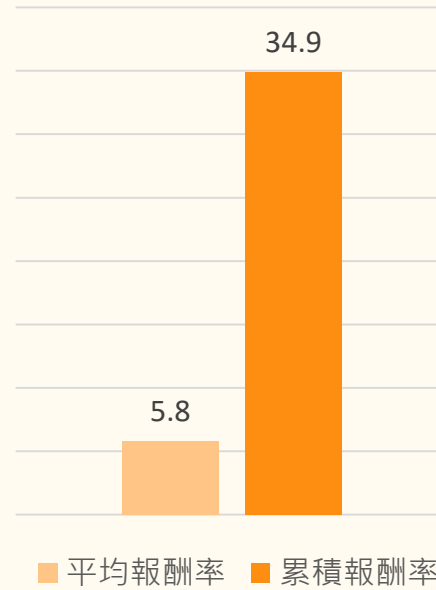
# 私校三個退休基金報酬比(102.3.1-108.2.28)



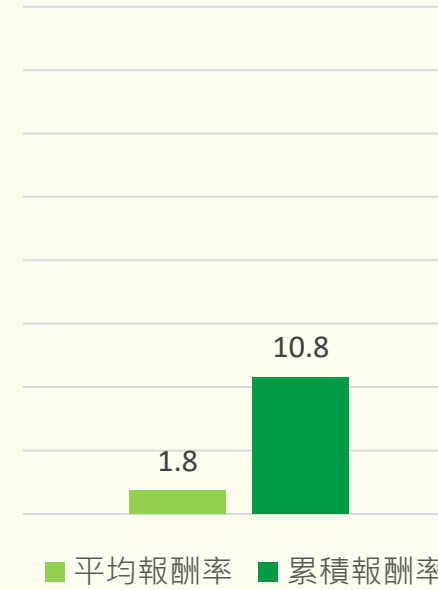
積極型



穩健型



保守型



# 私校退休所得各報酬率比較

不含私校增額提撥

表3-1 大學教授退職所得(不含增額) 單位：萬元

年 金 / 月 領	年資	25年	30年	35年	40年
	投資組合				
	積極型 (8%)	5.6	8.1	11.7	16.5
	穩健型 (4%)	4.0	5.3	6.7	8.0
	保守型 (2%)	3.5	4.5	5.4	6.1

註1：私校退職所得=公保年金+儲金之一次領取金額換算成年金。

註2：私校儲金工作期間以各報酬率累積，退職年金給付25年，期間利率2%進行估算。

註3：私校公保+儲金費率為 $(13.4\%/2)+12\%=18.7\%$ 。

# 私校退休所得各報酬率比較

含私校增額提撥

表3-2 大學教授退職所得(含增額) 單位：萬元

年 金 / 月 領	年資	25年	30年	35年	40年
	投資組合				
	積極型 (8%)	6.9	10.2	15.0	21.4
	穩健型 (4%)	4.8	6.3	8.1	9.8
	保守型 (2%)	4.2	5.3	6.4	7.3

註1：私校退職所得=公保年金+儲金之一次領取金額換算成年金。

註2：私校儲金工作期間以各報酬率累積，退職年金給付25年，期間利率2%進行估算。

註3：私校公保+儲金費率+增額費率為 $(13.4\%/2)+12\%+4.2\%=22.9\%$ 。



# 私校退休所得各報酬率比較

不含私校增額提撥

表3-3 高中以下退職所得(不含增額) 單位：萬元

年金 / 月 領	年資	25年	30年	35年	40年
	投資組合				
	積極型 (8%)	4.7	6.9	10.0	14.0
	穩健型 (4%)	3.4	4.5	5.7	6.8
	保守型 (2%)	3.0	3.8	4.6	5.2

註1：私校退職所得=公保年金+儲金之一次領取金額換算成年金。

註2：私校儲金工作期間以各報酬率累積，退職年金給付25年，期間利率2%進行估算。

註3：私校公保+儲金費率為 $(13.4\%/2)+12\%=18.7\%$ 。

# 私校退休所得各報酬率比較

含私校增額提撥

表3-4 高中以下退職所得(含增額) 單位：萬元

年金 / 月 領	年資	25年	30年	35年	40年
	投資組合				
	積極型 (8%)	5.9	8.7	12.7	18.1
	穩健型 (4%)	4.1	5.4	6.9	8.4
	保守型 (2%)	3.5	4.5	5.5	6.2

註1：私校退職所得=公保年金+儲金之一次領取金額換算成年金。

註2：私校儲金工作期間以各報酬率累積，退職年金給付25年，期間利率2%進行估算。

註3：私校公保+儲金費率+增額費率為 $(13.4\%/2)+12\%+4.2\%=22.9\%$ 。

- ◆ 自選、簡單選擇，可混搭。
- ◆ 保守96% → 73%
- ◆ 第三層增額，免稅也可自選。
- ◆ 每年2次免費轉換。

# 退休金的風險？

- 通貨膨脹 → 股票
- 短期價格波動 → 人生週期、延後請領

# 公私校退休所得比較

不含私校增額提撥

表1-1

大學教授退職所得(不含增額)

單位：萬元

年金／月領	年資	25年	30年	35年	40年
	公校年改後	5.4	6.7	7.8	8.1
私校全舊制(1天新制年資)	3.0	3.7	4.0	4.0	
私校新制8年	3.3	3.9	4.5	4.7	
私校舊制10年	3.4	4.0	4.6	4.9	
<b>私校全新制</b>	<b>4.0</b>	<b>5.3</b>	<b>6.7</b>	<b>8.0</b>	

註1：私校退職所得=公保年金+儲金之一次領取金額換算成年金。

註2：私校儲金工作期間以4%報酬率累積，退職年金給付25年，期間利率2%進行估算。

註3：以25年年資為例，私校新制8年，表舊制年資17年，新制年資8年；私校舊制10年，表舊制年資10年，新制年資15年。

註4：私校公保+儲金費率為 $(13.4\%/2)+12\%=18.7\%$ 。

註5：年改後公校費率為 $(8.83\%/2)+18\%=22.415\%$ 。

# 公私校退休所得比較

## 含私校增額提撥

表1-2

大學教授退職所得(含增額)

單位：萬元

年金／月領	年資	25年	30年	35年	40年
	公校年改後		5.4	6.7	7.8
私校全舊制(1天新制年資)		3.0	3.7	4.0	4.0
私校新制8年		3.5	4.1	4.8	4.9
私校舊制10年		3.7	4.3	4.9	5.2
私校全新制		4.8	6.3	<b>8.1</b>	9.8

註1：私校退職所得=公保年金+儲金之一次領取金額換算成年金。

註2：私校儲金工作期間以4%報酬率累積，退職年金給付25年，期間利率2%進行估算。

註3：以25年年資為例，私校新制8年，表舊制年資17年，新制年資8年；私校舊制10年，表舊制年資10年，新制年資15年。

註4：私校公保+儲金+增額費率為 $(13.4\%/2)+12\%+4.2\%=22.9\%$ 。

註5：年改後公校費率為 $(8.83\%/2)+18\%=22.415\%$ 。

# 公私校退休所得比較

不含私校增額提撥

表1-3

高中以下退職所得(不含增額)

單位：萬元

年金／月領	年資	25年	30年	35年	40年
	公校年改後	4.6	5.7	6.6	6.9
	私校全舊制(1天新制年資)	2.6	3.1	3.4	3.4
	私校新制8年	2.8	3.3	3.9	4.0
	私校舊制10年	2.9	3.4	3.9	4.1
	<b>私校全新制</b>	<b>3.4</b>	<b>4.5</b>	<b>5.7</b>	<b>6.8</b>

註1：私校退職所得=公保年金+儲金之一次領取金額換算成年金。

註2：私校儲金工作期間以4%報酬率累積，退職年金給付25年，期間利率2%進行估算。

註3：以25年年資為例，私校新制8年，表舊制年資17年，新制年資8年；私校舊制10年，表舊制年資10年，新制年資15年。

註4：私校公保+儲金費率為 $(13.4\%/2)+12\%=18.7\%$ 。

註5：年改後公校費率為 $(8.83\%/2)+18\%=22.415\%$ 。

# 公私校退休所得比較

## 含私校增額提撥

表1-4

### 高中教授退職所得(含增額)

單位：萬元

年金／月領	年資	25年	30年	35年	40年
	公校年改後	4.6	5.7	6.6	6.9
	私校全舊制(1天新制年資)	2.6	3.1	3.4	3.4
	私校新制8年	3.0	3.5	4.0	4.2
	私校舊制10年	3.1	3.7	4.2	4.4
	<b>私校全新制</b>	<b>4.1</b>	<b>5.4</b>	<b>6.9</b>	<b>8.4</b>

註1：私校退職所得=公保年金+儲金之一次領取金額換算成年金。

註2：私校儲金工作期間以4%報酬率累積，退職年金給付25年，期間利率2%進行估算。

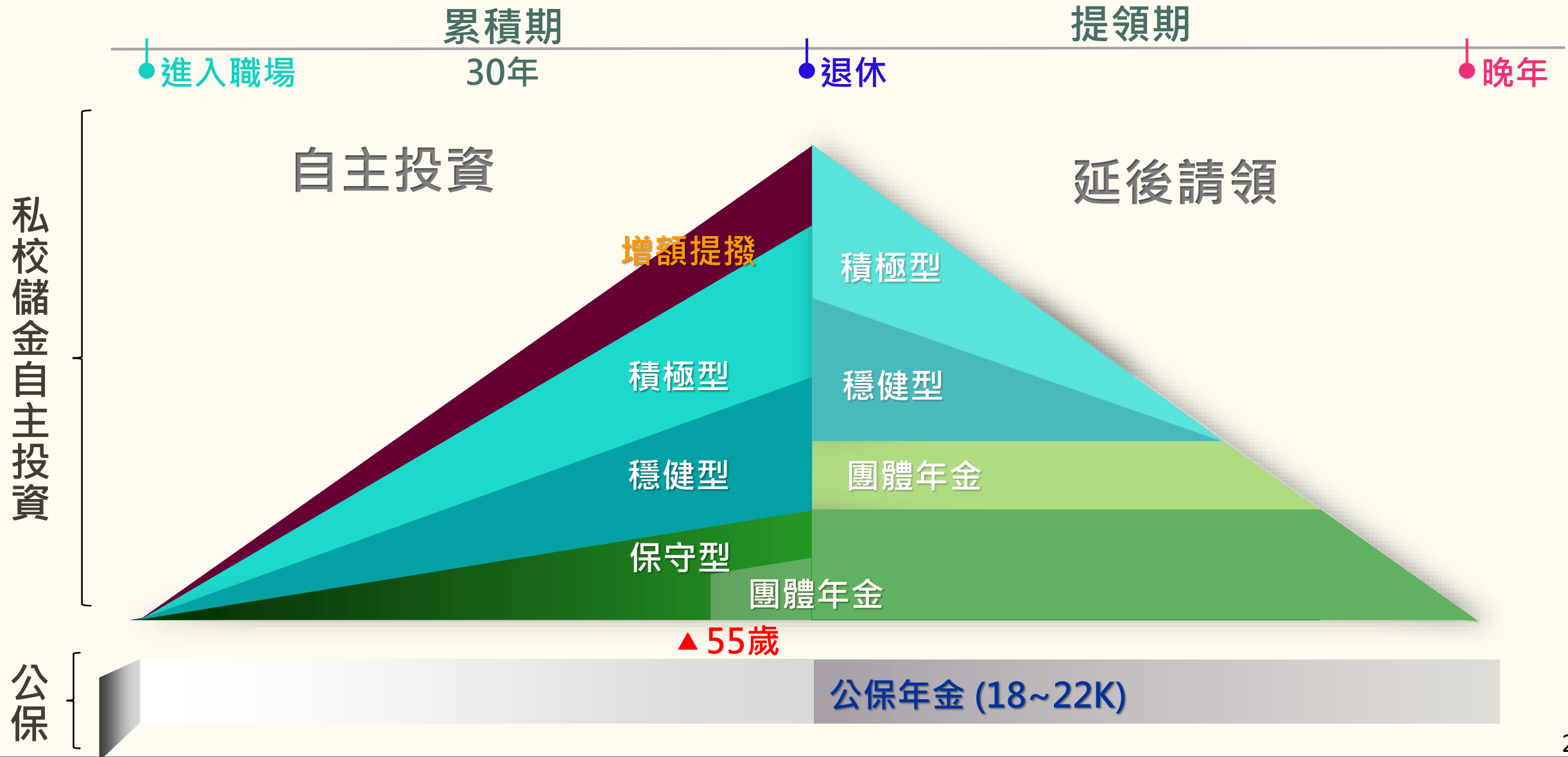
註3：以25年年資為例，私校新制8年，表舊制年資17年，新制年資8年；私校舊制10年，表舊制年資10年，新制年資15年。

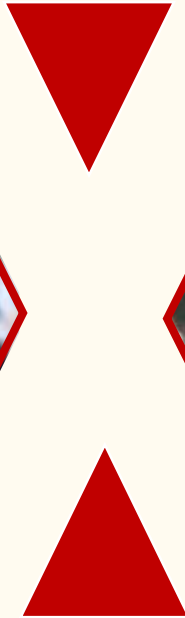
註4：私校公保+儲金+增額費率為 $(13.4\%/2)+12\%+4.2\%=22.9\%$ 。

註5：年改後公校費率為 $(8.83\%/2)+18\%=22.415\%$ 。



# 退休金變化





Thank You

