



財團法人中華民國私立學校教職員  
退休撫卹離職資遣儲金管理委員會

# 2025

114年度

## 私校退撫儲金管理會年報

## ANNUAL REPORT 2025



## 目錄

董事長的話.....	1
第一章 儲金管理委員會介紹.....	3
第一節 成立宗旨.....	3
第二節 法定任務.....	3
第三節 組織架構.....	4
第四節 人力資源.....	5
第五節 會務運作.....	6
第二章 儲金業務概況.....	7
第一節 歷年會員學校數及儲金提撥人數.....	7
第二節 114 年度各學制學校數及提撥人數.....	8
第三節 114 年度儲金撥繳給付概況.....	12
第四節 原私校退撫基金提撥收入及支出概況.....	16
第五節 原私校退撫基金、法定收益及新舊制差額撥補概況.....	18

第三章 教職員個人所得概況.....	20
第一節 歷年請領退休、撫卹、資遣及離職金概況.....	20
第二節 各學制請領退休、撫卹、離職及資遣金概況.....	25
第四章 儲金及原私校退撫基金投資運用概況.....	29
第一節 歷年儲金及原私校退撫基金規模.....	29
第二節 儲金及原私校退撫基金 114 年度資產配置.....	30
第三節 歷年儲金及原私校退撫基金投資績效表現.....	34
第五章 監督機制.....	38
第六章 年度重要工作概述.....	39
第七章 展望與結語.....	40
附錄.....	41



## 董事長的話

回顧 114 年，在全球經濟環境多變、金融市場震盪加劇的情勢下，本會仍穩健前行，持續肩負守護全體私立學校教職員退休保障與長遠福祉的使命。本人謹代表本會董事會，向所有關心與支持私校退撫儲金制度的各界先進，致上最誠摯的感謝與敬意。

過去一年，本會不僅在制度精進與服務品質提升方面持續努力，更在整體營運與資產管理績效上展現具體成果。在高齡化趨勢與教育環境快速變遷的挑戰下，我們主動檢視並優化制度運作機制，精進管理流程，提升行政效率，同時強化資訊揭露與透明度，讓教職員能更即時、清楚掌握自身退休權益，顯著提升制度信賴度與服務滿意度。

在資產管理方面，本會秉持專業投資與嚴謹風險控管並重的核心原則，靈活因應市場變局，展現穩健且亮眼的投資績效。114 年底，各類型帳戶報酬率表現優異：保守型達 5.13%、穩健型達 8.59%、積極型更達 9.75%，在國際金融市場高度波動的環境中，仍能維持良好收益水準，充分展現本會投資決策與風險管理的專業能力與執行成效。同時，整體儲金資產規模已突破新臺幣 1,070 億元，持續創下穩定成長的里程碑，進一步強化制度財務基礎與長期給付能力。

此外，本會持續深化投資治理架構，強化內部監理與外部監督機制，確保各項投資決策皆符合安全性、收益性與流動性的原則。在面對地緣政治風險、能源價格波動與全球通膨壓力等不確定因素下，仍能有效控管風險、穩定資產價值，展現制度高度韌性與抗風險能力。

展望未來，私校退撫儲金制度仍將面對人口結構轉型、教育環境調整及國際金融情勢變動等多重挑戰。然而，本會將以 114 年所累積之良好績效與治理基礎為根基，持續精進制度設計，深化專業管理能量，並強化與政府機關、學校及教職員之合作與溝通，共同推動制度長期穩健發展。

私立學校是我國教育體系的重要支柱，而每一位教職員更是培育人才、促進社會進步的核心力量。本會深知肩負的責任重大，未來將持續以更高標準自我要求，不斷提升管理績效與服務品質，為全體私校教職員打造更安心、穩定且永續的退休保障體系。

最後，謹再次感謝各界長期以來對私校退撫儲金管理會的支持與信任。讓我們攜手並進，在既有優異績效的基礎上持續精進，共同為私立教育的永續發展與教職員的退休福祉努力前行。



董事長

王金超



## 第一章 儲金管理委員會介紹

### 第一節 成立宗旨

自民國 81 年 8 月 1 日起，為保障私立學校教職員工及其遺族生活，依私立學校法規定成立之財團法人中華民國私立學校教職員工退休撫卹基金（以下簡稱原私校退撫基金）管理委員會（以下簡稱基金管理會），由各校按學費 3%（私立高級中等以上學校）或雜費 2.1%（私立國民中、小學）提撥，辦理私立學校教職員工退休、撫卹、資遣等事宜。

為能更完善而有效照護私立學校教職員退撫權益與福利，立法院於 98 年 6 月三讀通過「學校法人及其所屬私立學校教職員退休撫卹離職資遣條例」（以下簡稱私校退撫條例），同年 7 月 8 日總統明令公告，並於 99 年 1 月 1 日起實施。教育部依私校退撫條例輔導私立學校、學校法人及教職員代表組成財團法人中華民國私立學校教職員退休撫卹離職資遣儲金管理委員會（以下簡稱儲金管理會），委託其辦理退撫儲金之收支、管理、運用、審議與退休、撫卹、離職及資遣審定事宜。

私校退撫條例施行前，依私立學校法規定成立之財團法人中華民國私立學校教職員工退休撫卹基金管理委員會，於儲金管理會成立時，併入儲金管理會後，由儲金管理會概括承受。

### 第二節 法定任務

依私校退撫條例之規定，儲金管理會受教育部委託辦理私校退撫儲金之收支、管理、運用、審議與退休、撫卹、離職及資遣審定事宜，另依「財團法人中華民國私立學校教職員工退休撫卹離職資遣儲金管理委員會組織及管理辦法」第 3 條規定，掌理下列事項：

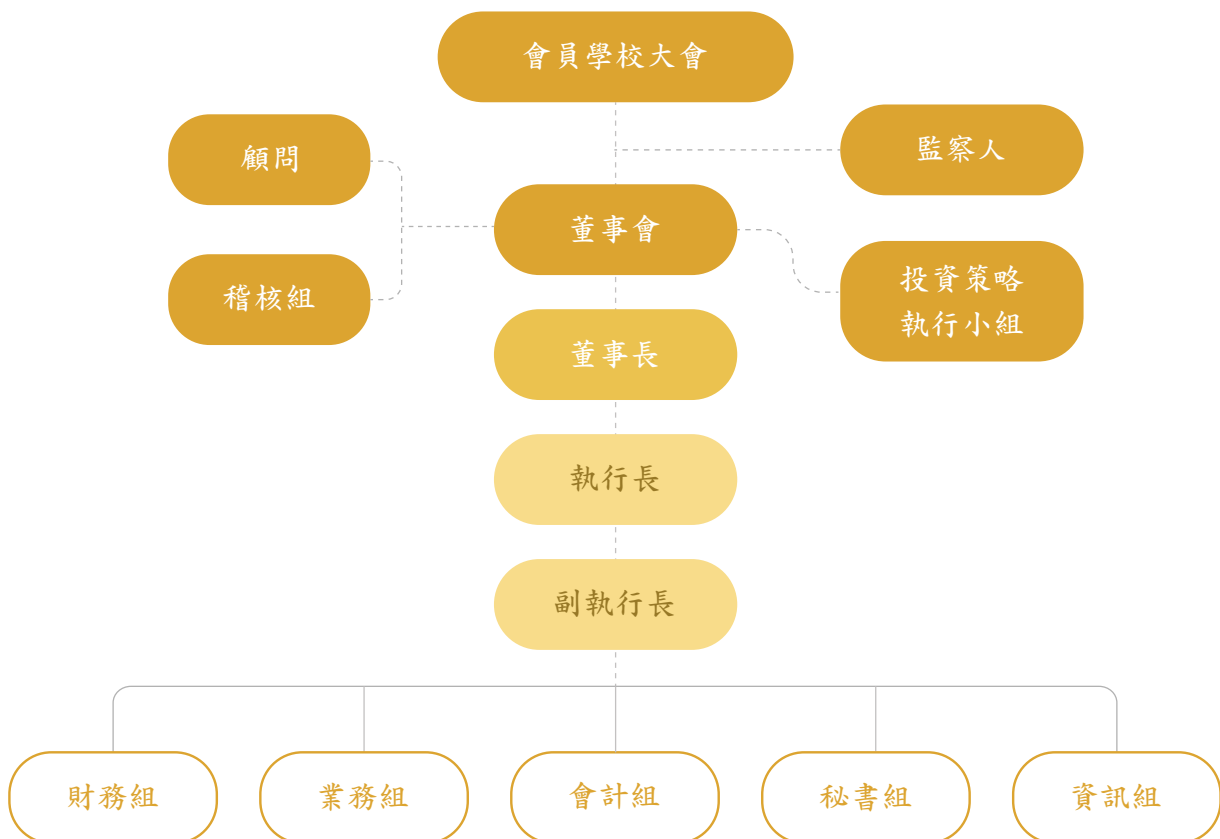
- 一、退撫儲金及財團法人中華民國私立學校教職員工退休撫卹基金（以下簡稱原私校退撫基金）之收支、管理、運用、規劃與退休、撫卹、離職及資遣審定。
- 二、委由金融機構（以下簡稱受託金融機構）辦理退撫儲金及原私校退撫基金之收支、管理及運用之年度計畫擬訂。
- 三、受託金融機構所提退撫儲金及原私校退撫基金運用計畫之審議。
- 四、退撫儲金及原私校退撫基金之年度預算及決算報告之編製。
- 五、受託金融機構績效之考核。
- 六、退撫儲金及原私校退撫基金之資訊作業之整體規劃、系統分析、程式設計、資料處理及其他有關資訊管理事項。
- 七、其他有關退撫儲金及原私校退撫基金之業務管理。

### 第三節 組織架構

依「財團法人中華民國私立學校教職員退休撫卹離職資遣儲金管理委員會組織及管理辦法」規定，儲金管理會設董事會，置董事二十一人，其中一人為董事長，由董事互選之，負責綜理會務及主持董事會會議，對外代表儲金管理會；董事任期二年，連選得連任一次。董事之成員及產生方式如下：

- 一、私立學校財團法人董事代表七人。
- 二、私立學校教職員代表八人。
- 三、專家學者代表六人，由中華民國全國教師會、中華民國私立大學校院協進會、中華民國私立科技大學校院協進會、中華民國私立教育事業協會、中華民國私立學校文教協會及其他依法成立之私立學校教育團體推薦之。

儲金管理會置監察人三人至五人，任期二年，由教育部就學者、專家、政府相關機關人員及社會公正人士遴聘之；置執行長一人，由董事長提名，經儲金管理會董事會會議通過後聘任之；置副執行長一人，並分設財務組、業務組、會計組、秘書組、資訊組及稽核組，各置專任組長一人，專員、組員及辦事員若干人。

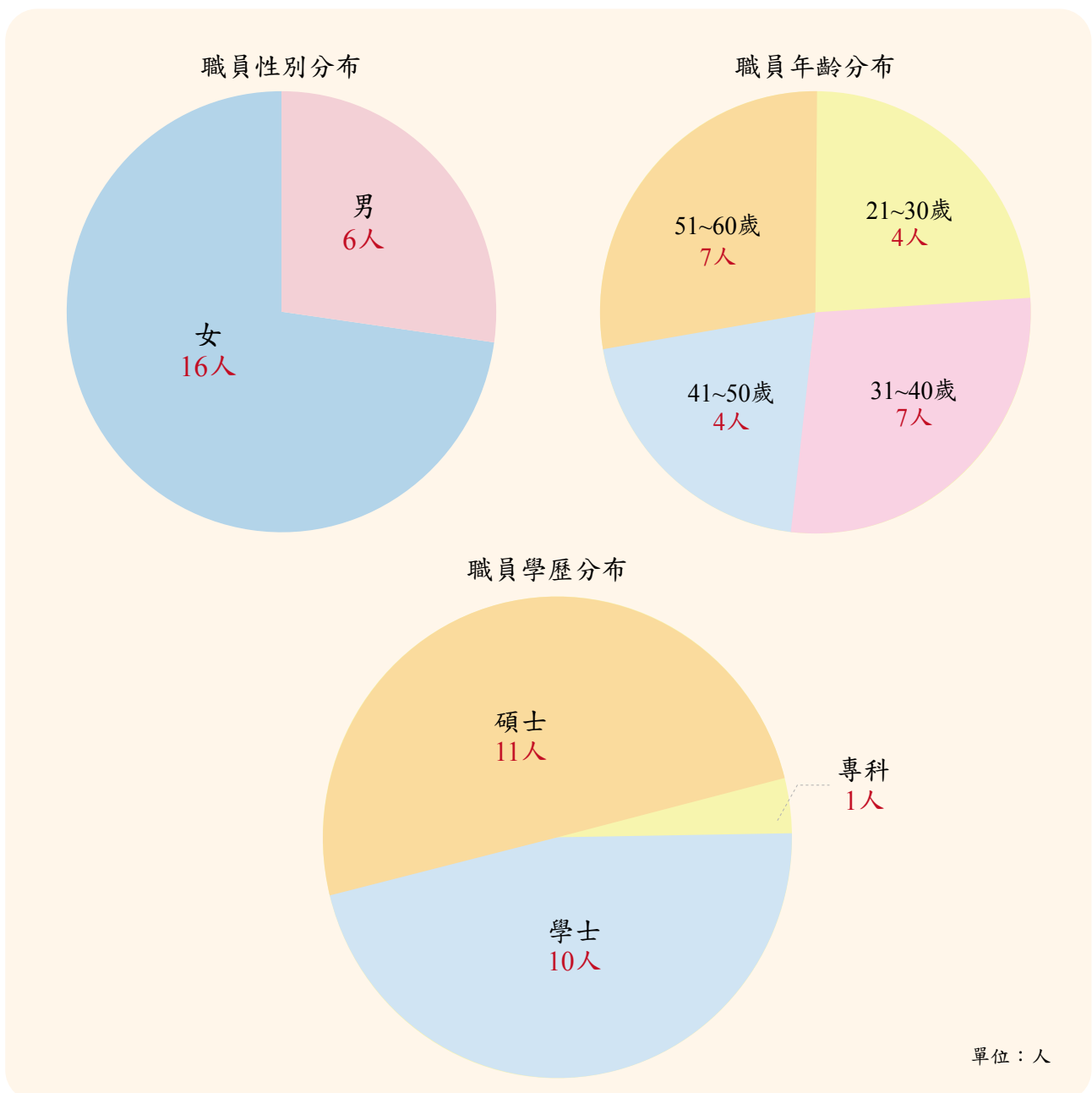




## 第四節 人力資源

依儲金管理會「工作規則」第 8 條規定編制員額 29 人，並視業務需要僱用約聘人員及臨時人員。另董事會聘任投資策略執行小組執行秘書 1 人，其為儲金管理會兼任人員。執行秘書、約聘人員及臨時人員皆不占本會員額編制。截至 114 年 12 月底止，在職人數為 22 人。

相關人事概況圖如下：



## 第五節 會務運作

### 董事會議

第八屆董事任期自 113 年 1 月 1 日至 114 年 12 月 31 日止，114 年度共召開 12 次例行董事會議。

### 監察人會議

第八屆監察人任期自 113 年 1 月 1 日至 114 年 12 月 31 日止，114 年度共召開 12 次例行監察人會議、1 次監察人審查 113 年度決算會議及 1 次監察人審查 115 年度預算會議。

### 投資策略執行小組會議

本會為辦理退撫儲金及原私校退撫基金投資運用相關事宜，特設投資策略執行小組，置委員九人，除本會董事長為當然委員，並擔任召集人外，其餘委員依下列規定聘任之，並置執行秘書一人，由投資策略執行小組召開會議遴選具有基金管理及證券投資專長之委員擔任：

- 一、本會董事三人：由本會董事互選產生，並依得票數列出備選委員之遞補名單。
- 二、顧問及專家學者五人：由本會董事長提名，經董事會同意後聘任。

投資策略執行小組之任務如下：

- 一、每月開會一次，必要時得召開臨時會議。
- 二、應盡善良管理人忠誠義務，遵守利益迴避原則，提升退撫儲金及原私校退撫基金之運用績效，謀取私立學校教職員最大經濟利益。
- 三、擬訂年度投資運用計畫，提董事會會議通過，並報學校法人及其所屬私立學校教職員退休撫卹離職資遣儲金監理會（以下簡稱儲金監理會）審議通過後轉教育部核定。
- 四、建構資產配置，評選投資標的，並依市場變化調整投資組合策略，按月向董事會會議提出投資組合績效評估報告。
- 五、初審自主投資運用實施計畫（以下簡稱實施計畫），提董事會會議通過，並報儲金監理會審議通過，及教育部核定，供教職員選擇。
- 六、就前款實施計畫，密切注意投資標的組合之變化，並定期進行績效考核及評估分析，向董事會提報維持、增加或刪除之建議。
- 七、遴選並監督考核本會之投資顧問及其履約情形，審查其提報之投資標的組合定期績效分析報告或不定期專案報告，並將審查結果提董事會會議報告。
- 八、其他投資運用及策略相關事項。



## 第二章 儲金業務概況

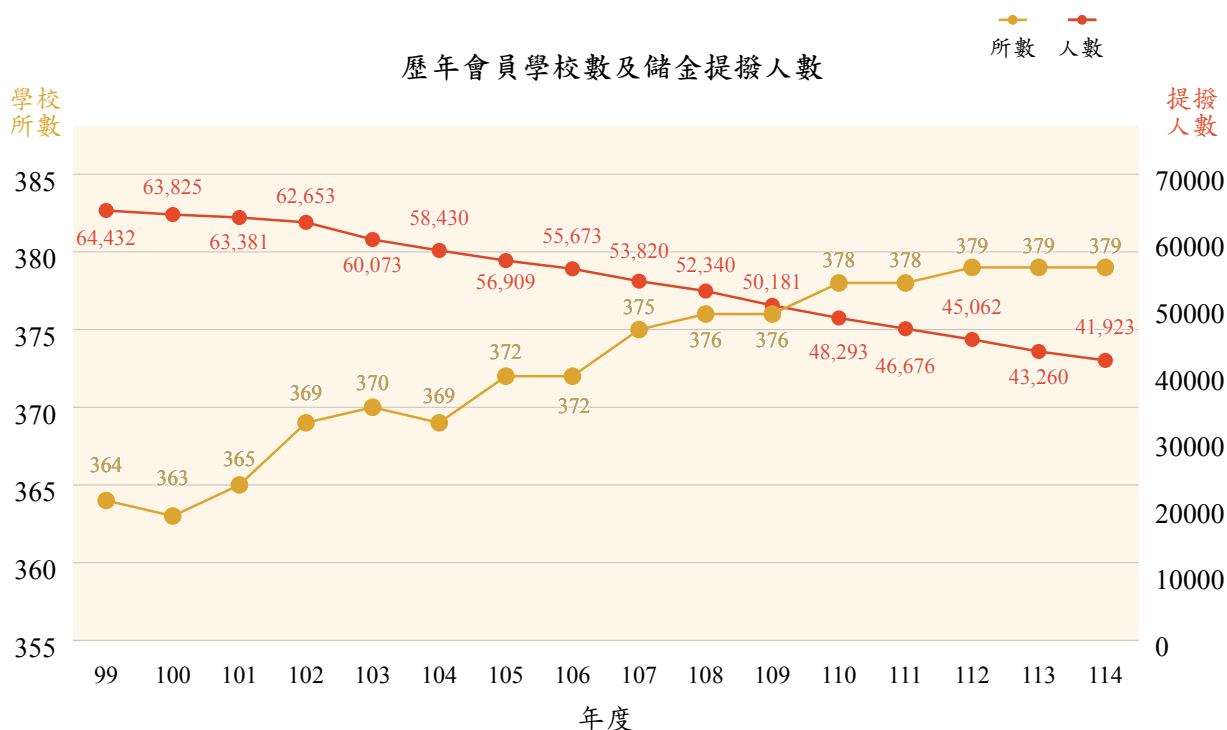
### 第一節 歷年會員學校數及儲金提撥人數

自 99 年 1 月成立以來會員學校數及儲金提撥人數變化情形

年度	所數	人數
99	364	64,432
100	363	63,825
101	365	63,381
102	369	62,653
103	370	60,073
104	369	58,430
105	372	56,909
106	372	55,673
107	375	53,820
108	376	52,340
109	376	50,181
110	378	48,293
111	378	46,676
112	379	45,062
113	379	43,260
114	379	41,923

註 1：當年度統計資料以 12 月 31 日為基準。

註 2：統計所數含停辦停招之學校。



註1：當年度統計資料以12月31日為基準。

註2：統計所數含停辦停招之學校。

## 第二節 114 年度各學制學校數及提撥人數

### (一) 會員學校數

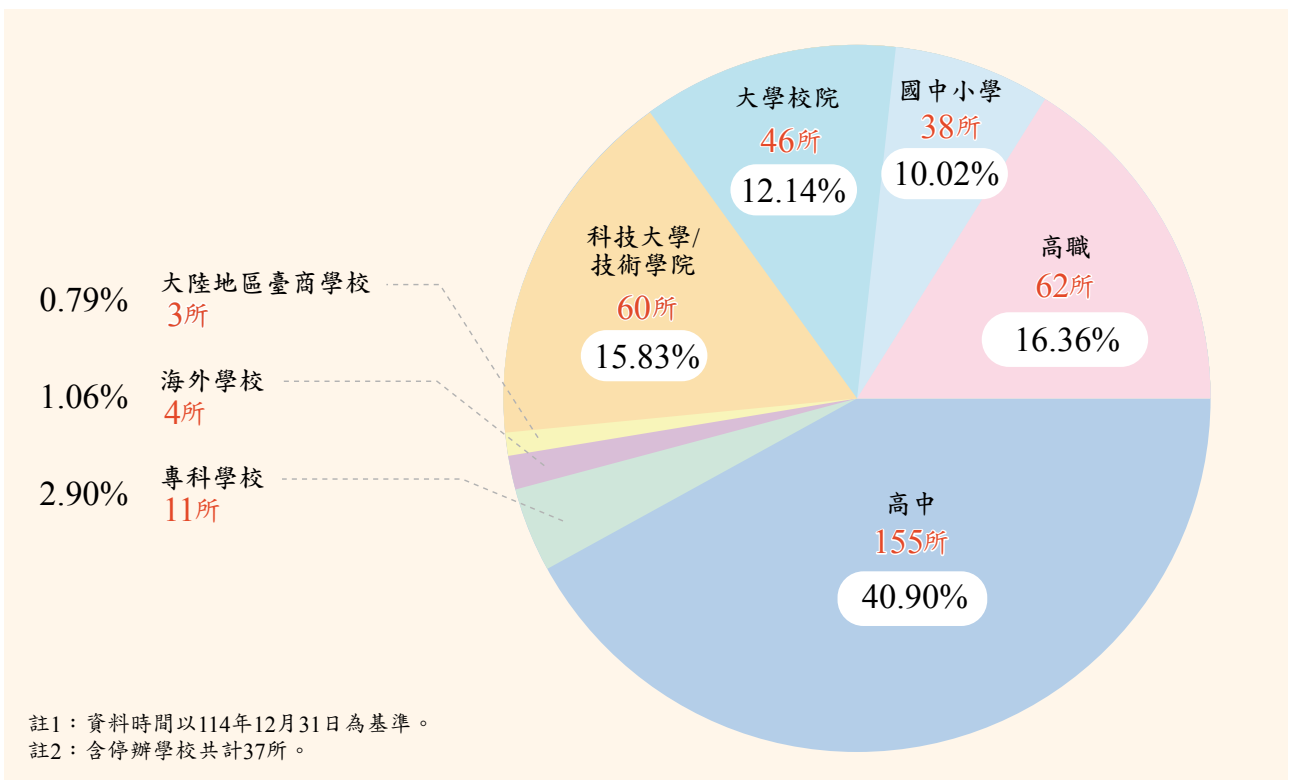
114年12月底，學校數共計379所(含停辦學校37所)。其中大學校院46所(12.14%)，科技大學/技術學院60所(15.83%)，專科學校11所(2.90%)，高中155所(40.90%)，高職62所(16.36%)，國中小學38所(10.02%)，大陸地區臺商學校3所(0.79%)及海外學校4所(1.06%)。



學制	所數 (含停辦)	比例
大學院校	46	12.14%
科技大學 / 技術學院	60	15.83%
專科學校	11	2.90%
高中	155	40.90%
高職	62	16.36%
國中小學	38	10.02%
大陸地區臺商學校	3	0.79%
海外學校	4	1.06%
總計	379	100%

註1：資料時間以114年12月31日為基準。  
 註2：含停辦學校共計37所。

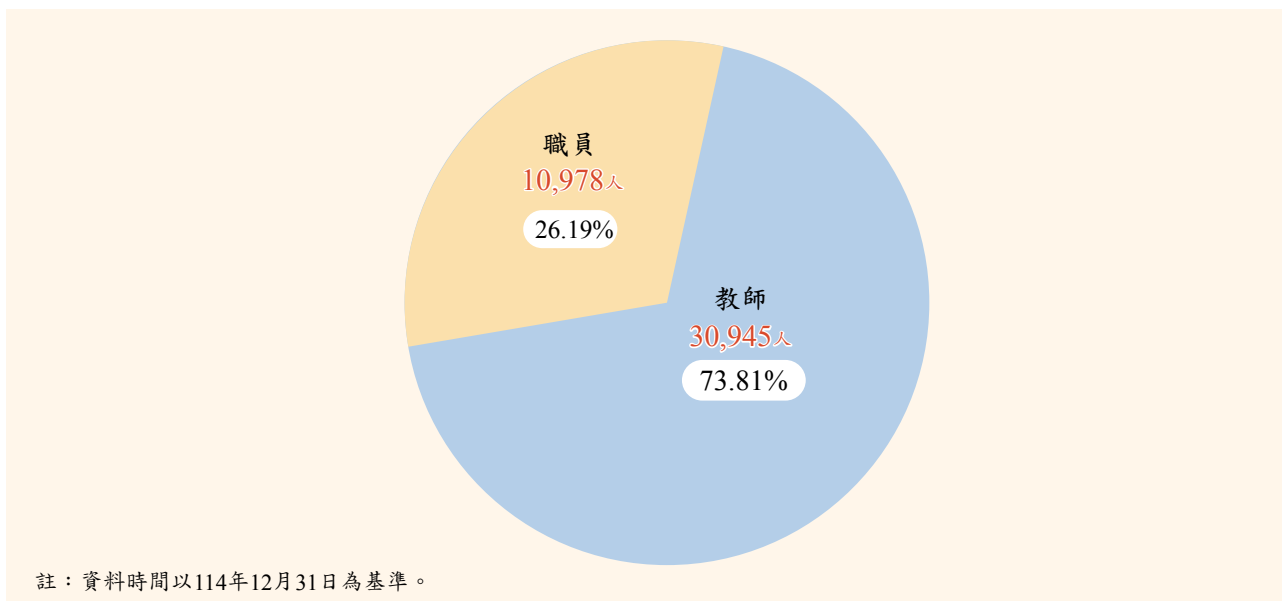
私立學校所數及比例



## (二) 儲金提撥人數及比例

114 年 12 月底，私校退撫儲金提撥人數計 4 萬 1,923 人。其中教師約 3 萬 945 人 (73.81%)，職員約 1 萬 978 人 (26.19%)。

私校退撫儲金提撥人數及比例



## (三) 各學制辦理增額提撥概況

114 年 12 月底，辦理增額提撥學校數共計 285 所 (占總校數 84.07%)，未辦理學校數 54 所 (占總校數 15.93%)，辦理情形請詳下表：

學制	學校總數 (A)	辦理學校數 (B)	學校辦理比例 (B/A)
大學校院	42	38	90.48%
科技大學 / 技術學院	48	48	100.00%
專科學校	10	10	100.00%
高中	149	127	85.23%
高職	50	33	66.00%
國中小學	34	24	70.59%
大陸地區臺商學校	3	2	66.67%
海外學校	3	3	100.00%
總計	339	285	84.07%

註 1：資料時間以 114 年 12 月 31 日為基準。

註 2：總計未含停辦學校共 37 所



## (四) 辦理增額提撥人數及比例

114 年 12 月底，辦理增額提撥人數共計 2 萬 2,978 人 (占總人數 54.81%)，尚未辦理教職員人數計 1 萬 8,945 人 (占總人數 45.19%)，辦理情形如下表：

學制	可參加增額提撥人數	實際提撥人數 (B)	提撥人數比例 (C)=(B/A)	未提撥人數 (D)	未提撥人數比例 (E)=(D/A)
大學校院	15,889	10,882	25.96%	5,007	11.94%
科技大學 / 技術學院	10,152	5,358	12.78%	4,794	11.44%
專科學校	1,237	572	1.36%	665	1.59%
高中	11,119	4,987	11.90%	6,132	14.63%
高職	2,027	759	1.81%	1,268	3.02%
國民小學	1,103	326	0.78%	777	1.85%
大陸地區臺商學校	287	46	0.11%	241	0.57%
海外學校	109	48	0.11%	61	0.15%
總計 (A)	41,923	22,978	54.81%	18,945	45.19%

註：資料時間以 114 年 12 月 31 日為基準。

### 第三節 114 年度儲金撥繳給付概況

#### (一) 歷年總撥繳給付數及比例

114 年儲金總收繳為 94.98 億元，總退撫離資支出為 72.20 億元，支出占收繳比例為 76%。自成立以來，三種提撥方式累積收繳 1,199.95 億元，累計退撫離資支出為 493.97 億元，支出占收繳比例為 41%。

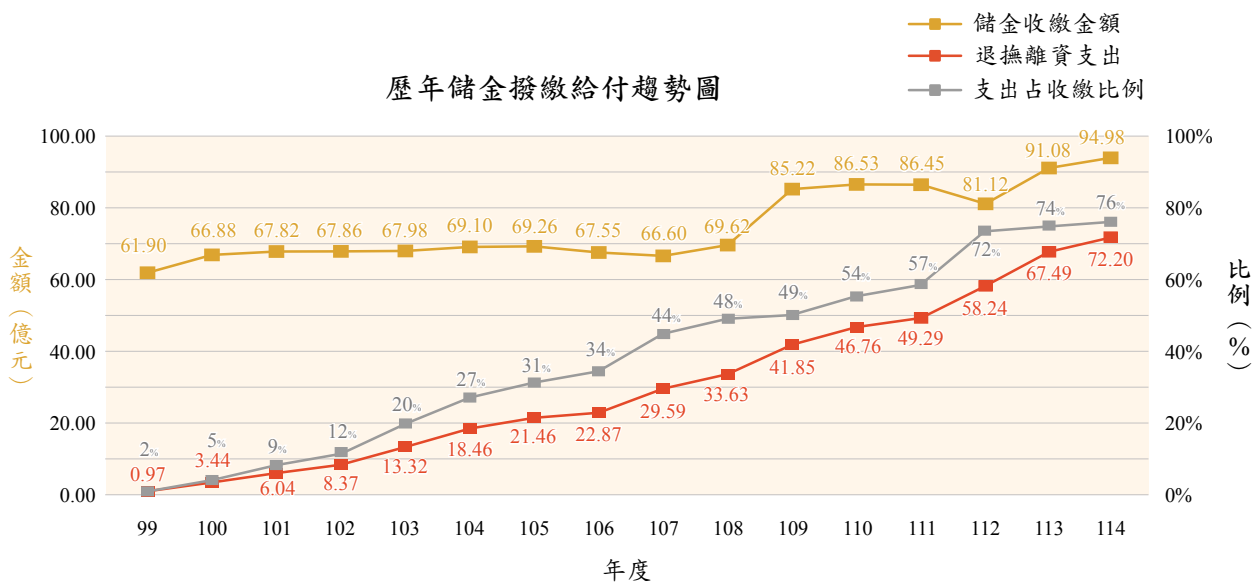
單位：新臺幣千元

項目	儲金收支	教職員提撥	增額提撥(註1)	分期請領(註2)	合計
114 年度	收繳金額	5,730,383	1,345,051	2,423,029	9,498,463
	支出金額(註3)	5,731,632	571,785	916,132	7,219,549
	支出占收繳比例	100%	43%	38%	76%
儲金成立以來至 114 年底止	收繳金額	100,817,319	8,848,988	10,328,587	119,994,894
	支出金額(註3)	44,569,093	2,165,442	2,662,183	49,396,718
	支出占收繳比例	44%	24%	26%	41%

註1：增額提撥自 102 年 10 月實施。

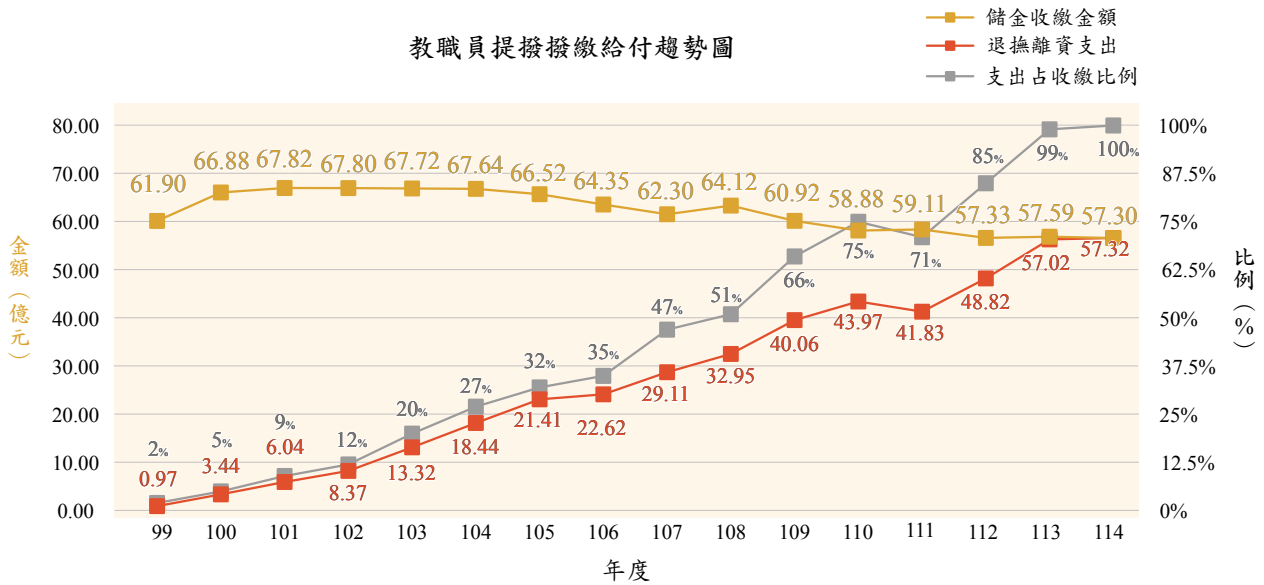
註2：分期請領自 109 年 2 月實施。

註3：支出包含離職、撫卹、資遣、退休、60 歲返還、法定收益、新舊制差額、增額提撥及分期請領。



(二) 教職員提撥給付數及比例

114 年教職員總收繳為 57.30 億元，總退撫離資支出為 57.32 億元，支出占收繳比例為 100%，歷年教職員提撥及給付比例請詳下圖。



教職員提撥款由教職員提撥、學校提撥及學校主管機關提撥組成，114 年度教職員提撥款共 57.30 億元 (如下表)，其中教職員提撥為 20.16 億元、學校提撥為 18.99 億元及學校主管機關為 18.15 億元。

114 年度教職員、學校及學校主管機關三方提撥明細表

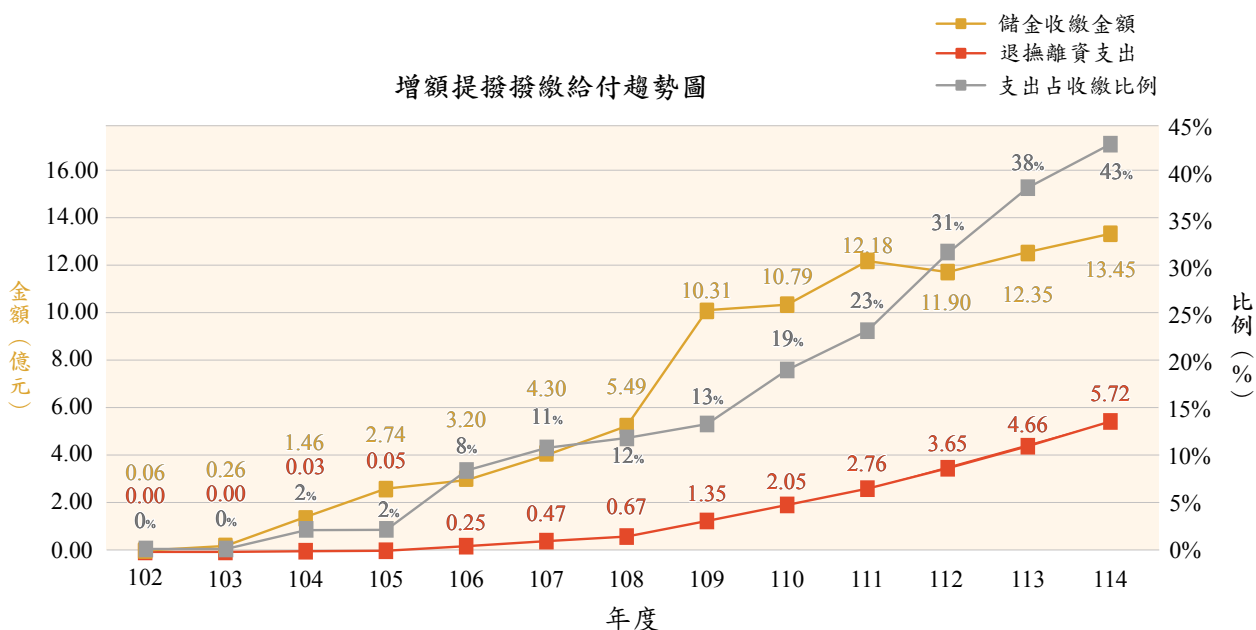
單位：新臺幣千元

主管教育行政機關	教職員	學校	學校主管機關	總計
教育部	1,370,365	1,296,006	1,232,219	3,898,590
教育部國民及學前教育署	203,989	191,803	186,096	581,888
臺北市府教育局	102,556	95,025	91,607	289,188
高雄市政府教育局	28,359	26,756	25,910	81,025
新北市政府教育局	104,587	95,089	91,490	291,166
臺南市政府教育局	2,026	2,083	1,680	5,789
新竹市政府	3,748	3,423	3,320	10,491
新竹縣政府	3,242	3,070	2,950	9,262

主管教育行政機關	教職員	學校	學校主管機關	總計
臺中市政府教育局	123,450	115,413	112,445	351,308
花蓮縣政府	1,016	997	890	2,903
桃園市政府教育局	67,360	63,368	60,777	191,505
南投縣政府	2,663	2,562	2,384	7,609
雲林縣政府	3,171	2,968	2,917	9,056
屏東縣政府	211	226	166	603
合計	2,016,743	1,898,789	1,814,851	5,730,383

### (三) 增額提撥給付數及比例

114 年增額提撥總收繳為 13.45 億元，總退撫離資支出為 5.72 億元，支出占收繳比例為 43%。



### (四) 分期請領給付數及比例

114 年分期請領總收繳為 24.23 億元，總退撫離資支出為 9.16 億元，支出占收繳比例為 38%。



(五) 歷年離開儲金制度人數

歷年退休、撫卹、離職及資遣人數統計表

單位：人

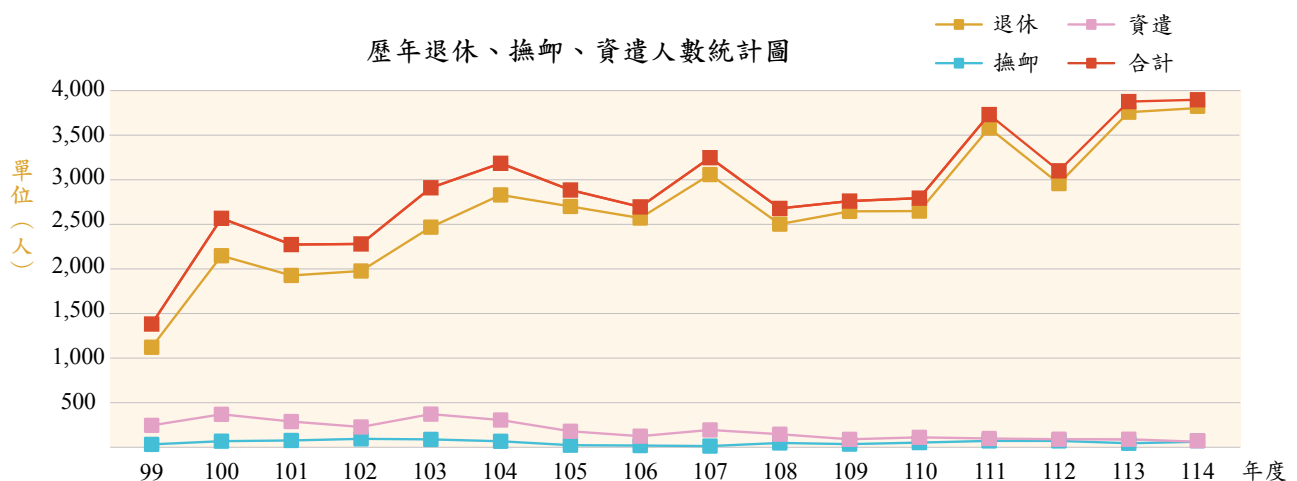
件數	退休	撫卹	離職	資遣	合計
99	949	34	887	292	2,162
100	1,058	41	2,293	362	3,754
101	1,156	51	3,042	249	4,498
102	1,233	63	2,999	200	4,495
103	1,632	51	2,655	310	4,648
104	1,976	49	1,541	270	3,836
105	1,761	59	1,210	194	3,224
106	1,858	62	1,207	132	3,259
107	2,028	57	1,291	220	3,596
108	1,933	50	1,156	164	3,303
109	2,148	39	1,043	126	3,356
110	2,128	44	955	164	3,291
111	2,023	52	968	106	3,149
112	2,136	51	1,013	112	3,312
113	2,226	45	939	113	3,323
114	1,983	41	901	48	2,973

## 第四節 原私校退撫基金提撥收入及支出概況

(一) 歷年退休、撫卹、資遣人數統計表

單位：人

年度	退休	撫卹	資遣	合計
99	1,112	23	236	1,371
100	2,136	59	360	2,555
101	1,915	67	279	2,261
102	1,965	85	218	2,268
103	2,456	79	362	2,897
104	2,817	58	296	3,171
105	2,688	14	170	2,872
106	2,558	10	115	2,683
107	3,045	4	185	3,234
108	2,490	39	137	2,666
109	2,633	26	89	2,748
110	2,636	43	102	2,781
111	3,566	62	89	3,717
112	2,944	62	81	3,087
113	3,781	49	75	3,905
114	3,877	51	28	3,956





(二)114 年度原私校退撫基金撥繳給付概況

本年度原私校退撫基金提撥及撥補款為新臺幣 34.21 億元，退休撫卹資遣支出為 34.21 億元，明細請詳下表。

單位：新臺幣千元/人

114 年度原私校退撫基金撥繳給付概況				
撥繳		給付		
項目	金額	項目	人數	金額
教職員提撥款	546,298	退休	3,812	3,375,321
政府撥補款	2,874,615	撫卹	51	34,670
		資遣	26	10,922
合計	3,420,913	合計	3,889	3,420,913

註：本表係以審核日為基礎編列。

## 第五節 原私校退撫基金、法定收益及新舊制差額撥補概況

### 主管機關撥補狀況

(含原私校退撫基金不足款項撥補、儲金法定收益撥補及儲金新舊制差額撥補)

單位：新臺幣千元

年度	教育部	教育部國民及學前教育署	臺北市	高雄市	新北市	臺南市	新竹市	新竹縣
99	4,148	641	87	-	1,249	740	-	-
100	-	17,755	123,155	-	1,000	4,000	-	-
101	-	901,800	177,252	10,000	-	4,000	1,608	2,000
102	-	126,300	249,610	6,200	48,087	13,261	4,049	4,000
103	-	1,748,778	265,572	88,544	218,520	15,975	-	6,416
104	74,452	1,245,508	384,885	275,217	205,350	15,022	18	2,687
105	128,705	714,020	405,654	463,864	203,024	8,049	1,844	2,265
106	1,943,172	1,252,864	180,912	191,375	180,878	6,228	4,921	320
107	1,340,934	514,033	266,805	189,339	193,964	31	317	-
108	1,416,504	508,404	279,988	203,096	286,600	881	-	141
109	1,151,436	620,769	225,781	78,440	203,886	1,689	-	-
110	2,973,221	144,023	454,948	120,212	432,797	1,551	-	-
111	1,397,928	834,847	176,920	166,916	161,366	7,014	-	893
112	2,709,675	401,429	154,023	109,952	149,592	1,485	-	1,436
113	2,264,514	547,773	133,140	61,504	151,768	4,114	1,508	907
114	1,989,863	377,433	117,683	89,531	167,118	3,683	721	1,519



年度	臺中市	基隆市	花蓮縣	桃園市	南投縣	雲林縣	屏東縣	合計
99	1,450	216	364	-	-	43	-	8,938
100	-	3,360	-	-	-	-	-	149,270
101	7,500	3,336	-	-	-	-	-	1,107,496
102	9,000	3,350	-	-	-	-	-	463,857
103	17,000	2,593	1,632	-	-	-	-	2,365,030
104	31,672	1,340	1,281	-	6	9	-	2,237,447
105	4,557	410	956	-	147	-	-	1,933,495
106	8,395	78	2,859	-	-	421	-	3,772,423
107	26,011	-	-	10,864	-	341	-	2,542,639
108	25,641	238	-	122,803	-	1,693	-	2,845,989
109	208,644	-	-	126,848	341	2,103	-	2,619,937
110	734,983	-	-	243,984	92	661	175	5,106,647
111	256,362	-	-	102,283	-	967	-	3,105,496
112	188,582	-	-	71,196	276	-	-	3,787,646
113	174,475	-	-	94,201	-	753	-	3,434,657
114	174,672	-	-	77,674	-	1,673	-	3,001,570

## 第三章 教職員個人所得概況

### 第一節 歷年請領退休、撫卹、資遣及離職金概況

#### (一) 歷年請領退休、撫卹、離職及資遣金 - 金額統計

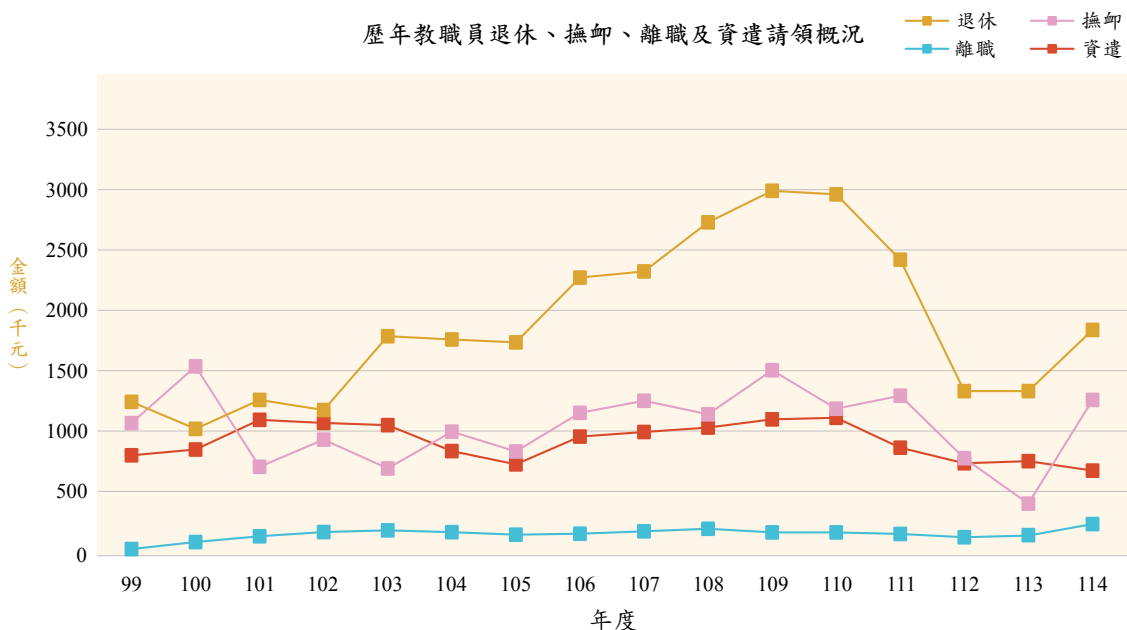
歷年退休、撫卹、離職及資遣個人領取金額，其金額包含原私校退撫基金和儲金給付退休、撫卹、離職及資遣款項、增額提撥款項、法定收益款項及新舊制差額款項，其各年度請領中位數如下表：

單位：新臺幣千元

類型	99	100	101	102	103	104	105	106
退休	1,258	1,034	1,274	1,190	1,802	1,775	1,751	2,288
撫卹	1,082	1,552	720	945	706	1,011	847	1,167
離職	38	96	144	179	193	178	157	165
資遣	815	863	1,109	1,083	1,065	850	740	970

類型	107	108	109	110	111	112	113	114
退休	2,339	2,746	3,007	2,978	2,436	1,347	1,377	1,832
撫卹	1,267	1,155	1,520	1,201	1,309	791	430	1,260
離職	185	206	176	176	163	136	164	267
資遣	1,008	1,045	1,113	1,126	878	749	756	621

註：本表統計係以各校來文時間為統計基礎。





(二) 歷年請領退休、撫卹、離職及資遣金 - 年資統計

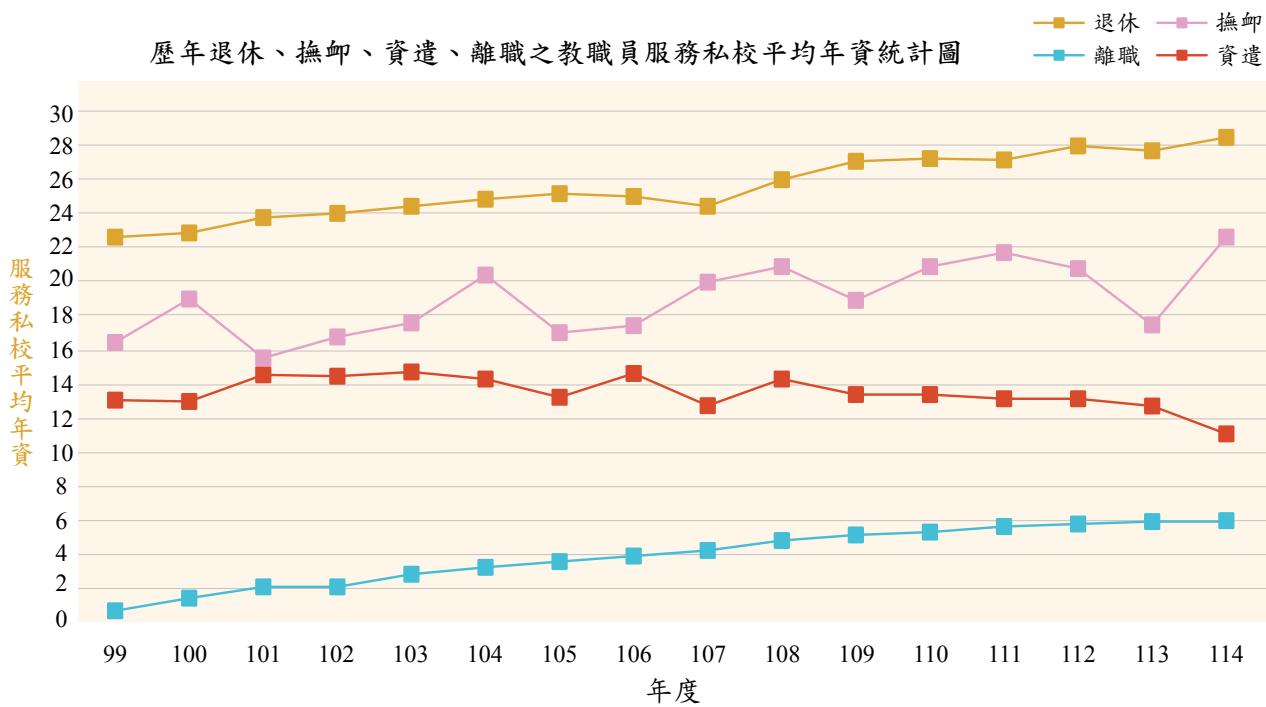
歷年退休、撫卹、資遣、離職之教職員服務私校平均年資統計表

單位：年

年	項目	退休	撫卹	離職	資遣
99		22.67	16.42	0.50	13.00
100		22.92	19.00	1.25	12.92
101		23.83	15.50	1.92	14.50
102		24.08	16.75	1.92	14.42
103		24.50	17.58	2.67	14.67
104		24.92	20.42	3.08	14.25
105		25.25	17.00	3.42	13.17
106		25.08	17.42	3.75	14.58
107		24.50	20.00	4.08	12.67
108		26.08	20.92	4.67	14.25
109		27.17	18.92	5.00	13.33
110		27.33	20.92	5.17	13.33
111		27.25	21.75	5.50	13.08
112		28.08	20.89	5.65	13.08
113		27.83	17.87	5.82	12.78
114		28.37	22.59	5.79	11.29

註：本表依生效日為列計基礎，扣除工友、公併私案件及 60 歲返還案件之人員。

歷年退休、撫卹、資遣、離職之教職員服務私校平均年資統計圖



## (三) 歷年請領退休、撫卹、離職及資遣金 - 年齡統計

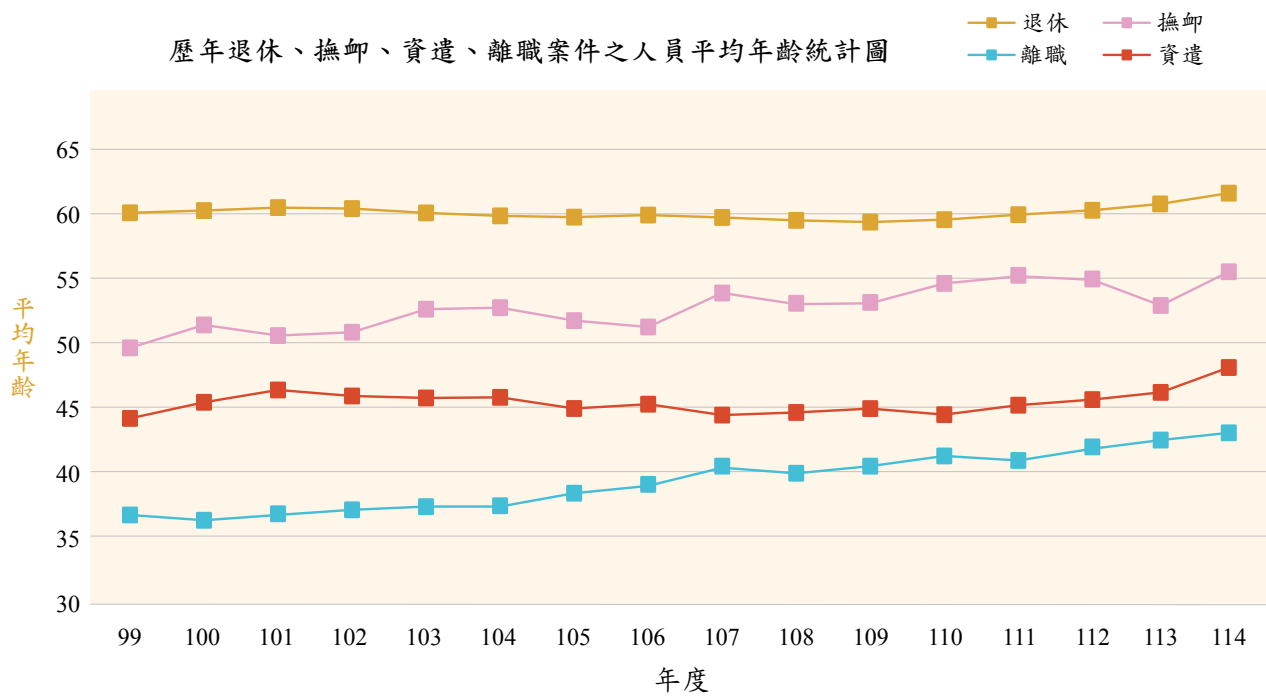
歷年退休、撫卹、資遣、離職案件之人員平均年齡統計表

單位：歲

年	項目	退休	撫卹	離職	資遣
99		60.11	49.38	36.97	44.22
100		60.36	51.93	36.38	46.01
101		60.69	50.75	37.10	47.38
102		60.58	51.12	37.54	46.71
103		60.10	53.68	37.89	46.49
104		59.77	53.85	37.99	46.56
105		59.63	52.41	38.85	45.32
106		59.86	51.70	39.30	45.80
107		59.59	54.14	40.40	44.59
108		59.27	53.00	40.00	44.88
109		59.08	53.10	40.32	45.31
110		59.35	54.67	40.69	44.64
111		59.90	55.30	40.40	45.69
112		60.39	55.43	42.17	46.31
113		60.65	53.40	42.50	47.08
114		61.36	55.25	42.93	48.02

註：本表依生效日為列計基礎，扣除工友、公併私案件、重審案件及 60 歲返還案件之人員。

歷年退休、撫卹、資遣、離職案件之人員平均年齡統計圖



## 第二節 各學制請領退休、撫卹、離職及資遣金概況

### (一) 歷年各學制請領退休金概況表

各學制請領退休金統計包含原私校退撫基金給付退休金及退撫儲金給付退休金、增額提撥款項、法定收益款項及新舊制差額款項，其各年度請領中位數如下表。

單位：新臺幣千元

學制	99	100	101	102	103	104	105	106
大學	1,794	1,900	2,050	2,041	2,229	2,318	2,247	2,488
技術學院	1,960	1,985	2,172	2,386	2,467	2,295	2,202	2,487
科技大學	1,771	1,285	2,272	2,074	2,293	2,286	2,253	2,487
海外學校	註2	492	597	183	610	註2	594	1,354
高中	1,072	912	960	816	1,104	1,008	1,169	1,874
高職	885	816	814	691	982	1,008	974	1,887
國小	1,133	642	641	789	676	830	621	641
國中	47	120	240	269	96	192	49	1,952
專科	559	686	794	624	416	576	579	543

學制	107	108	109	110	111	112	113	114
大學	2,378	2,909	3,073	3,279	2,859	1,851	1,604	2,139
技術學院	2,626	2,717	2,904	3,290	2,568	423	1,979	1,946
科技大學	2,686	2,945	3,160	3,339	3,178	2,624	2,128	2,517
海外學校	695	1,046	88	1,273	2,069	99	1,128	1,498
高中	2,061	2,501	3,036	2,560	1,234	771	714	826
高職	2,008	2,371	2,836	2,635	1,749	607	802	793
國小	544	629	742	457	1,871	476	802	1,413
國中	969	1,536	840	445	181	356	428	112
專科	1,038	686	2,001	1,421	581	476	880	2,039

註1：本表統計係以各校來文時間為統計基礎。

註2：該年度該學制無退休案件。

## (二) 歷年各學制請領撫卹金概況表

各學制請領撫卹金統計包含原私校退撫基金給付撫卹金及退撫儲金給付撫卹金、增額提撥款項、法定收益款項及新舊制差額款項，其各年度請領中位數如下表。

單位：新臺幣千元

學制	99	100	101	102	103	104	105	106
大學	1,275	1,742	1,227	1,924	1,137	1,430	1,819	1,851
技術學院	1,343	1,876	2,521	1,116	721	1,561	1,200	262
科技大學	631	1,135	1,102	945	773	801	699	963
高中	860	642	424	672	613	629	790	878
高職	754	1,335	53	591	624	168	574	543
其他(註3)	1,204	1,953	2,647	404	293	註2	114	1,042

學制	107	108	109	110	111	112	113	114
大學	1,794	1,524	1,763	1,712	2,127	1,196	448	2,200
技術學院	2,298	4,397	2,378	1,858	3,477	48	註2	註2
科技大學	970	1,103	1,481	1,388	1,237	832	578	2,093
高中	1,252	544	1,064	643	448	497	109	497
高職	718	1,306	2,243	138	566	1,343	280	165
其他(註3)	1,374	3,479	註2	346	1,958	887	111	42

註1：本表統計係以各校來文時間為統計基礎。

註2：該年度該學制無撫卹案件。

註3：因撫卹案件較少，故將國小、國中、專科及海外學校合併為其他項下。



(三) 歷年各學制請領離職金概況表

各學制請領離職金統計包含退撫儲金給付離職金、增額提撥款項、法定收益款項及新舊制差額款項，其各年度請領中位數如下表。

單位：新臺幣千元

學制	99	100	101	102	103	104	105	106
大學	38	97	146	210	231	212	206	184
技術學院	43	101	187	247	179	390	388	234
科技大學	42	96	175	241	301	336	251	316
海外學校	35	71	63	152	123	133	140	131
高中	38	99	128	126	133	166	151	157
高職	36	91	110	90	107	79	74	97
國小	39	105	181	152	215	131	129	116
國中	38	71	84	129	83	123	130	78
專科	33	96	143	117	224	284	252	258

學制	107	108	109	110	111	112	113	114
大學	184	187	196	150	165	133	227	364
技術學院	244	550	398	194	157	150	103	310
科技大學	375	333	258	298	264	187	233	381
海外學校	262	149	147	183	145	154	120	167
高中	178	247	153	163	151	138	163	266
高職	114	155	140	224	153	84	88	155
國小	153	138	138	142	145	142	86	267
國中	71	129	205	146	73	56	114	109
專科	372	257	215	332	421	197	142	251

註：本表統計係以各校來文時間為統計基礎。

## (四) 歷年各學制請領資遣金概況表

各學制請領資遣金統計包含原私校退撫基金給付資遣金及退撫儲金給付資遣金、增額提撥款項、法定收益款項及新舊制差額款項，其各年度請領中位數如下表。

單位：新臺幣千元

學制	99	100	101	102	103	104	105	106
大學	534	514	805	776	1,290	1,317	1,473	1,167
技術學院	927	1,050	1,074	1,252	1,125	1,392	1,008	1,482
科技大學	1,294	1,349	1,333	1,159	1,250	638	651	789
高中	1,068	1,295	1,109	1,187	627	556	1,115	1,287
高職	865	358	1,219	691	1,140	995	765	841
其他(註2)	478	1,001	1,314	794	919	408	530	1,144

學制	107	108	109	110	111	112	113	114
大學	1,233	1,482	1,305	868	1,370	1,219	959	532
技術學院	952	1,560	1,113	1,461	1,415	499	1,704	187
科技大學	871	790	918	969	643	643	757	42
高中	1,244	1,193	1,429	1,412	992	818	355	1,101
高職	1,437	1,286	960	882	721	83	976	1,099
其他(註2)	114	1,209	912	1,647	1,414	16	428	3,628

註1：本表統計係以各校來文時間為統計基礎。

註2：因資遣案件較少，故將國小、國中、專科及海外學校合併為其他項下。

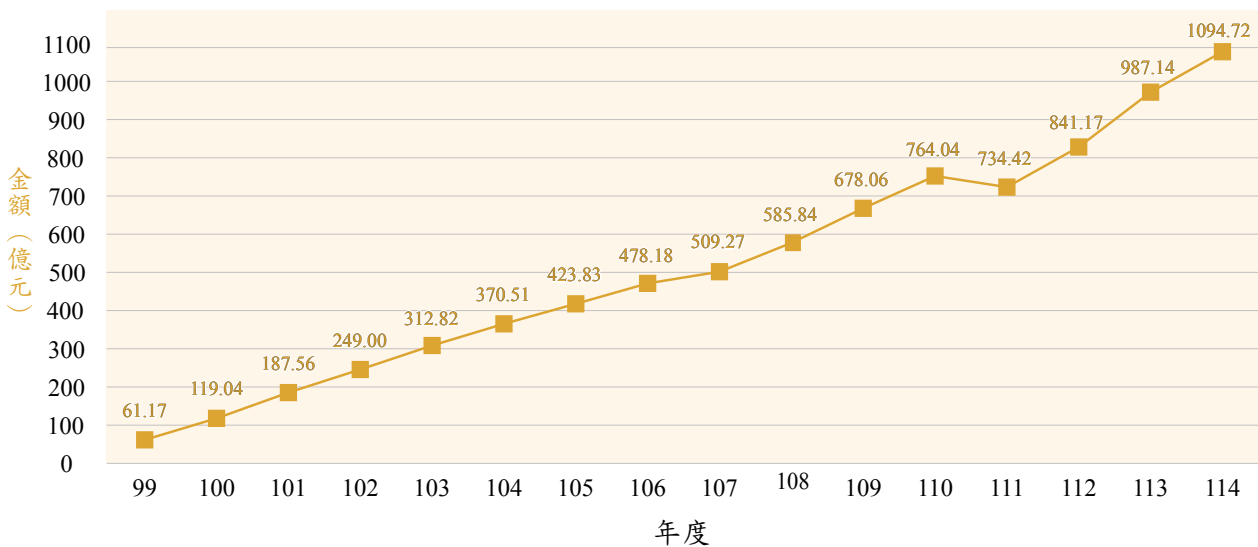
## 第四章 儲金及原私校退撫基金投資運用概況

### 第一節 歷年儲金及原私校退撫基金規模

#### (一) 儲金歷年基金淨值圖

退撫儲金受大環境景氣提升影響，致儲金淨值較上年度增加，截至 114 年 12 月底淨值為 1,094.72 億元，較上年度增加 107.58 億元。

儲金歷年基金淨值圖



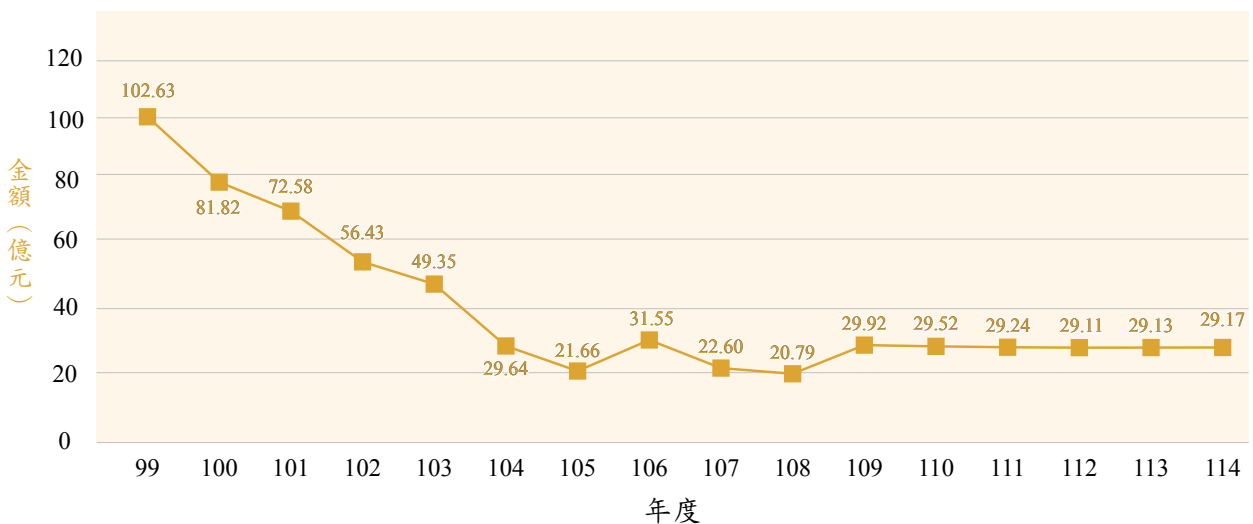
註 1：99 年度為 99 年 7 月 1 日至 99 年 12 月 31 日止。

註 2：基金淨值含應收付基金收支及運用收支。

#### (二) 原私校退撫基金歷年基金淨值圖

原私校退撫基金自 99 年度退撫儲金設立後，其學校每學期準備金收入三分之二轉入儲金，故基金淨值逐年減少。於 110 年起修改主管機關撥補機制後，已達收支平衡。

原私校退撫基金歷年基金淨值圖



## 第二節 儲金及原私校退撫基金 114 年度資產配置

### (一) 儲金 114 年度資產配置：

退撫儲金之投資專戶分為法定儲金、增額提撥及暫不請領，截至 114 年 12 月 31 日止，其規模分別為法定儲金 925.01 億元、增額提撥 91.18 億元及暫不請領 15.62 億元，共計 1,031.81 億元，各投資專戶依投資區域、收益型態及資產類別之配置情形如下表：

法定儲金 114 年 12 月 31 日資產配置情形

分類方式	運用項目	法定儲金					
		保守型		穩健型		積極型	
		配置金額 (億元)	配置比例 (%)	配置金額 (億元)	配置比例 (%)	配置金額 (億元)	配置比例 (%)
投資區域	國內	76.33	34.27%	72.64	17.36%	41.17	14.50%
	國外	146.20	65.73%	346.15	82.64%	242.52	85.50%
收益型態	股票型	44.96	20.21%	212.15	50.64%	195.54	68.92%
	債券型	113.45	51.00%	174.77	41.74%	80.80	28.49%
	現金及約當現金(註1)	64.12	28.79%	31.87	7.62%	7.35	2.59%
資產類別	日本股票型	1.97	0.89%	9.27	2.21%	6.88	2.42%
	全球科技產業股票型	0.91	0.41%	1.77	0.42%	1.15	0.40%
	全球債券型	78.37	35.23%	88.93	21.24%	36.88	13.00%
	印度股票型	2.84	1.28%	9.89	2.36%	14.81	5.22%
	亞太除日本外股票型	1.92	0.86%	12.51	2.98%	14.07	4.97%
	美國公債型	18.26	8.21%	45.88	10.95%	28.40	10.02%
	美國股票型	11.63	5.23%	82.70	19.74%	75.92	26.76%
	短期債券型 (全球+美國)	0.00	0.00%	0.00	0.00%	0.00	0.00%
	臺灣股票型	6.38	2.86%	7.17	1.72%	1.70	0.59%
	臺灣貨幣市場型	50.34	22.62%	24.26	5.79%	2.38	0.84%
	歐洲股票型	5.65	2.54%	18.20	4.34%	14.40	5.08%
	臺灣股票型-ETF	5.83	2.62%	33.60	8.02%	32.12	11.32%
資產類別	美國股票型-ETF	1.73	0.78%	8.26	1.97%	7.69	2.71%
	美國公債型-ETF	11.86	5.33%	20.21	4.83%	4.87	1.72%
	全球債券型-ETF	4.97	2.23%	19.75	4.72%	10.64	3.75%
	全球股票型-ETF	6.09	2.74%	28.79	6.88%	26.80	9.45%
	活存及定存	13.78	6.17%	7.61	1.83%	4.97	1.75%

註1：現金及約當現金包含貨幣市場基金、活存及定存。

註2：法定儲金各投資組合成立時間為 102 年 3 月 1 日。



增額提撥 114 年 12 月 31 日 資產配置情形

分類方式	運用項目	增額提撥					
		保守型		穩健型		積極型	
		配置金額 (億元)	配置比例 (%)	配置金額 (億元)	配置比例 (%)	配置金額 (億元)	配置比例 (%)
投資區域	國內	12.68	35.22%	3.96	19.63%	5.57	15.92%
	國外	23.33	64.78%	16.22	80.37%	29.42	84.08%
收益型態	股票型	7.29	20.23%	10.08	49.99%	23.97	68.47%
	債券型	18.05	50.12%	8.15	40.40%	9.91	28.33%
	現金及約當現金(註1)	10.67	29.65%	1.94	9.61%	1.11	3.20%
資產類別	日本股票型	0.27	0.75%	0.44	2.17%	0.73	2.09%
	全球科技產業股票型	0.15	0.42%	0.08	0.41%	0.13	0.38%
	全球債券型	12.55	34.85%	4.14	20.54%	5.12	14.63%
	印度股票型	0.58	1.61%	0.52	2.60%	1.92	5.49%
	亞太除日本外股票型	0.26	0.72%	0.53	2.64%	1.76	5.03%
	美國公債型	2.96	8.23%	2.32	11.47%	3.14	8.97%
	美國股票型	1.89	5.25%	4.05	20.05%	9.55	27.28%
	短期債券型 (全球+美國)	0.00	0.00%	0.00	0.00%	0.00	0.00%
資產類別	臺灣股票型	1.55	4.30%	1.67	8.27%	3.82	10.91%
	臺灣貨幣市場型	8.81	24.47%	1.53	7.56%	0.10	0.30%
	歐洲股票型	0.94	2.61%	0.85	4.20%	1.68	4.79%
	臺灣股票型 -ETF	0.46	1.27%	0.35	1.75%	0.64	1.81%
	美國股票型 -ETF	0.26	0.73%	0.35	1.75%	0.83	2.38%
	美國公債型 -ETF	1.78	4.96%	0.86	4.24%	0.51	1.45%
	全球債券型 -ETF	0.75	2.08%	0.84	4.15%	1.15	3.28%
	全球股票型 -ETF	0.92	2.57%	1.24	6.15%	2.91	8.31%
	活存及定存	1.86	5.18%	0.41	2.05%	1.01	2.90%

註1：現金及約當現金包含貨幣市場基金、活存及定存。

註2：增額提撥保守型投資組合成立時間為102年11月1日、穩健型及積極型投資組合成立時間為103年4月28日。

## 暫不請領 114 年 12 月 31 日資產配置情形

分類方式	運用項目	暫不請領					
		保守型		穩健型		積極型	
		配置金額 (億元)	配置比例 (%)	配置金額 (億元)	配置比例 (%)	配置金額 (億元)	配置比例 (%)
投資區域	國內	0.31	34.07%	0.93	21.35%	1.83	17.70%
	國外	0.59	65.93%	3.44	78.65%	8.52	82.30%
收益型態	股票型	0.18	20.02%	2.15	49.19%	6.95	67.19%
	債券型	0.46	50.94%	1.72	39.41%	2.93	28.32%
	現金及約當現金 (註1)	0.26	29.04%	0.50	11.40%	0.47	4.49%
資產類別	日本股票型	0.01	1.09%	0.09	2.01%	0.25	2.40%
	全球科技產業股票型	0.00	0.42%	0.02	0.47%	0.05	0.49%
	全球債券型	0.33	36.11%	0.86	19.62%	1.45	13.98%
	印度股票型	0.01	1.59%	0.10	2.31%	0.52	4.98%
資產類別	亞太除日本外股票型	0.01	1.01%	0.12	2.72%	0.42	4.08%
	美國公債型	0.08	9.43%	0.57	12.95%	1.08	10.45%
	美國股票型	0.05	5.42%	0.88	20.12%	2.82	27.22%
	短期債券型 (全球+美國)	0.00	0.00%	0.00	0.00%	0.00	0.00%
	臺灣股票型	0.04	4.60%	0.37	8.41%	1.17	11.36%
	臺灣貨幣市場型	0.24	26.60%	0.34	7.79%	0.02	0.20%
	歐洲股票型	0.02	2.39%	0.19	4.30%	0.52	5.05%
	臺灣股票型-ETF	0.00	0.43%	0.07	1.54%	0.19	1.85%
	美國股票型-ETF	0.01	0.68%	0.07	1.64%	0.23	2.20%
	美國公債型-ETF	0.03	3.82%	0.15	3.49%	0.12	1.20%
	全球債券型-ETF	0.01	1.58%	0.15	3.35%	0.28	2.69%
	全球股票型-ETF	0.02	2.39%	0.25	5.67%	0.78	7.56%
	活存及定存	0.02	2.44%	0.16	3.61%	0.45	4.29%

註1：現金及約當現金包含貨幣市場基金、活存及定存。

註2：暫不請領各投資組合成立時間為 107 年 1 月 23 日。



(二) 原私校退撫基金 114 年度資產配置

原私校退撫基金專戶以投資貨幣市場型基金及存放活定存為主要配置方式，截至 114 年 12 月 31 日止，資產配置情形如下表：

原私校退撫基金 114 年 12 月 31 日資產配置情形

運用項目	114 年度運用計畫		實際運用配置	
	中心配置	允許變動區間	投資金額(億元)	比重
	比重	比重		
存款	50%	0%~100%	17.44	45.41%
貨幣市場型基金	50%	0%~100%	20.97	54.59%
合計	100%	100%	38.41	100.00%

註 1：原私校退撫基金每年需擬訂年度運用計畫。

註 2：運用項目貨幣市場基金之投資金額為投資成本。

### 第三節 歷年儲金及原私校退撫基金投資績效表現

#### (一) 歷年儲金投資績效表現

年度	法定儲金			增額提撥			暫不請領		
	保守型	穩健型	積極型	保守型	穩健型	積極型	保守型	穩健型	積極型
102	0.71%	5.43%	0.10%	0.13%					
103	3.05%	8.43%	9.41%	3.37%	3.55%	3.56%			
104	1.77%	3.98%	3.98%	2.37%	3.57%	2.87%			
105	1.22%	1.80%	2.20%	1.32%	1.89%	2.17%			
106	1.31%	5.60%	9.76%	1.64%	4.41%	7.99%			
107	-1.29%	-1.53%	-4.72%	-1.12%	-2.16%	-3.63%	-6.51%	4.95%	4.19%
108	6.37%	14.74%	19.41%	6.00%	14.37%	19.98%	7.95%	8.70%	12.41%
109	2.99%	8.65%	10.03%	2.33%	5.82%	8.42%	0.67%	1.47%	2.82%
110	2.22%	8.52%	10.76%	2.72%	8.31%	10.71%	0.90%	0.91%	1.33%
111	-5.52%	-10.76%	-13.41%	-5.95%	-10.88%	-13.50%	-0.45%	-0.49%	-0.33%
112	6.20%	11.65%	14.50%	6.00%	10.83%	13.12%	4.01%	6.14%	12.97%
113	9.17%	14.80%	18.66%	8.71%	15.53%	20.01%	7.73%	15.16%	20.11%
114	5.13%	8.59%	9.75%	5.37%	9.81%	11.27%	6.12%	9.23%	11.20%
成立以來	37.89%	111.39%	128.68%	37.27%	83.36%	113.14%	21.37%	55.19%	83.50%
年化	2.50%	5.93%	6.57%	2.47%	5.18%	6.51%	2.45%	5.65%	7.88%

註1：法定儲金各投資組合及增額提撥保守型，102 年度績效未滿一年；增額提撥穩健型及積極型，103 年度績效未滿一年；暫不請領各投資組合，107 年度績效未滿一年。

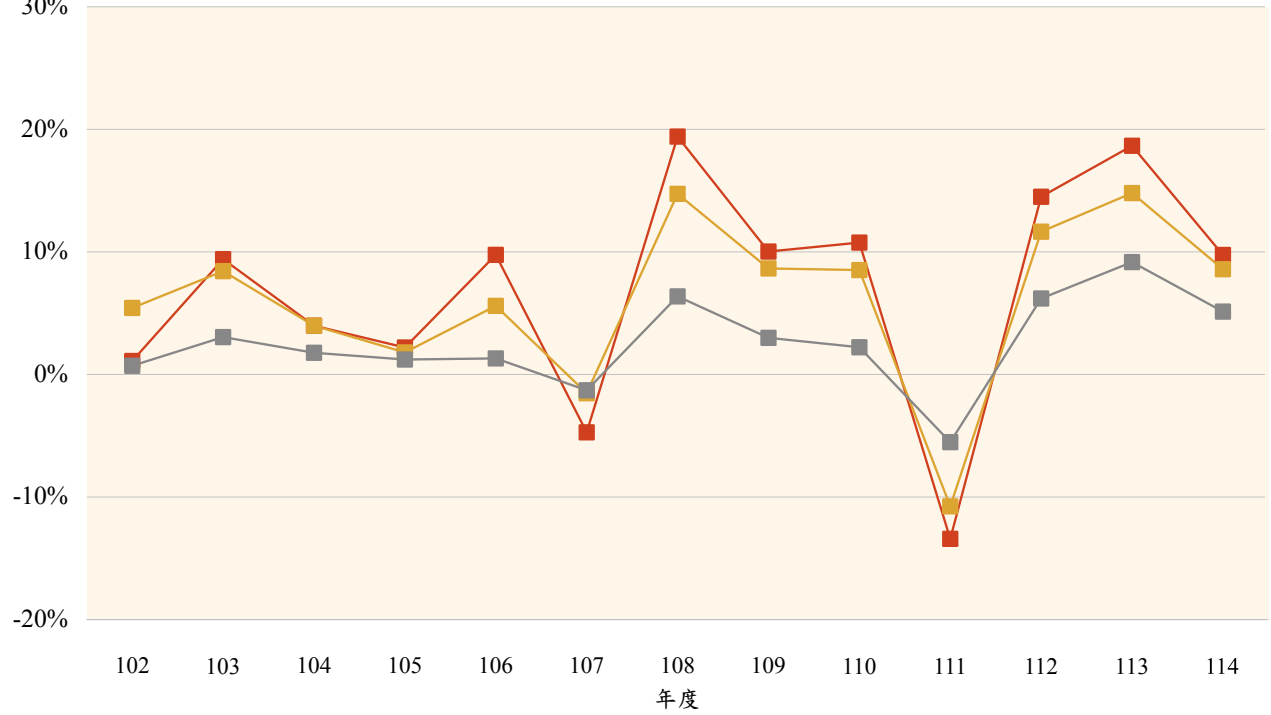
註2：各投資專戶年度績效係依投資組合淨值計算，投資組合中各檔基金淨值係依「信託業會計處理原則」採最近可取得之單位淨值為計算基礎。



報酬率

法定儲金歷年績效走勢圖

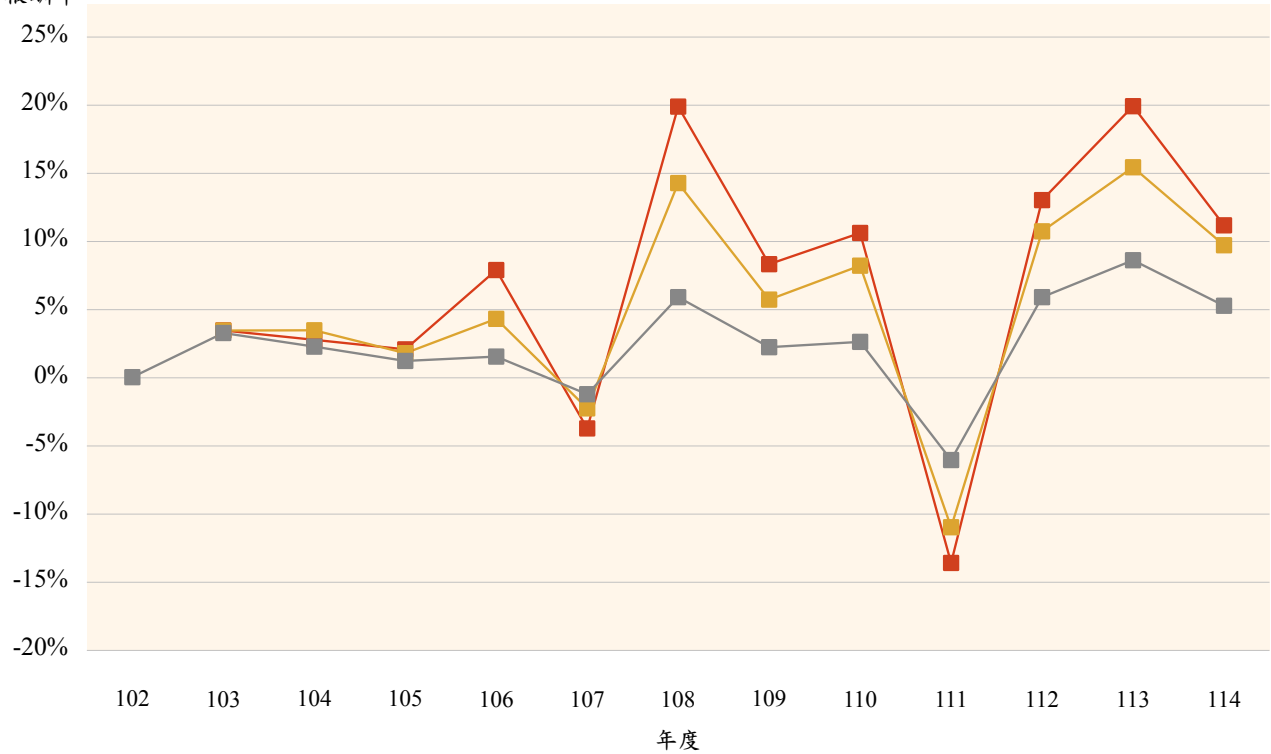
- 法定儲金積極型
- 法定儲金穩健型
- 法定儲金保守型



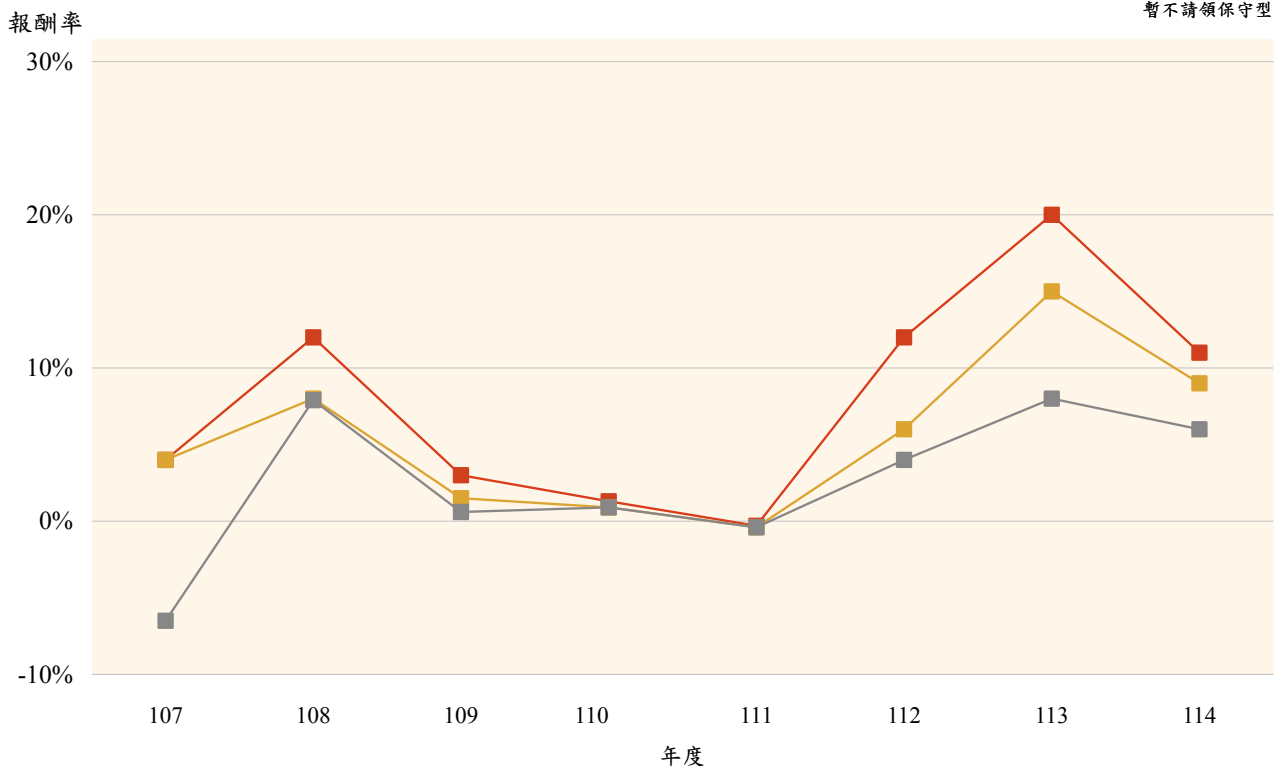
報酬率

增額提撥歷年績效走勢圖

- 增加提撥積極型
- 增加提撥穩健型
- 增加提撥保守型



暫不請領歷年績效走勢圖



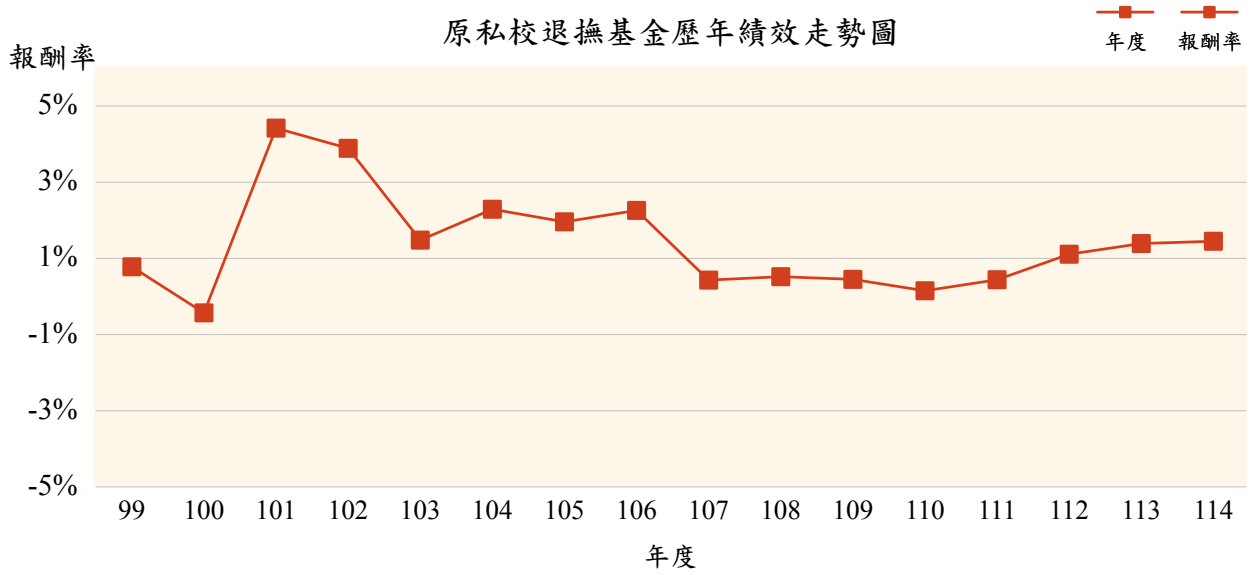
## (二) 歷年原私校退撫基金投資績效表現

年度	報酬率
99	0.7797%
100	-0.4304%
101	4.4218%
102	3.8918%
103	1.4777%
104	2.2946%
105	1.9574%
106	2.2638%

年度	報酬率
107	0.4319%
108	0.5201%
109	0.4528%
110	0.1531%
111	0.4446%
112	1.1065%
113	1.3934%
114	1.4537%

註1：原私校退撫基金每年需擬訂年度運用計畫。

註2：自107年度起，因應原私校退撫基金規模逐年縮減，資產配置未投資於股票型及債券型基金，而以貨幣型基金及活定存為主。



## 第五章 監督機制

為確保私校退撫儲金運用管理符合設立宗旨，自儲金成立以來即設有各項監督機制，儲金管理會內部設有稽核組辦理下列事項：

1. 擬訂年度稽核計畫。
2. 進行定期或不定期之內部稽核作業。
3. 執行一般性稽核及專案性稽核作業。
4. 本會委外廠商受託業務之稽核作業。
5. 退撫儲金及原私校退撫基金，運用效益之稽核。
6. 其他有關本會各項業務之稽核。

教育部監理會負責私校退撫儲金收支、管理、運用事項之監督及考核，設置業務組及稽察組掌理以下業務：

1. 退撫儲金及原私校退撫基金之收支、管理及運用計畫之審議。
2. 委由金融機構辦理退撫儲金及原私校退撫基金之收支、管理及運用之年度計畫審議。
3. 退撫儲金及原私校退撫基金管理年度預算、決算之覆核。
4. 退撫儲金及原私校退撫基金管理績效之考核。
5. 其他有關退撫儲金及原私校退撫基金之業務監理。
6. 每年對儲金管理會辦理定期稽核作業。



## 第六章 年度重要工作概述

### 一、業務及宣導活動

- (一) 本會於 114 年 9 月 15 日及 16 日舉辦 3 場全國分眾線上自主投資宣導說明會。
- (二) 114 年 4 月於本會官網新增「樂退專區 - 提前規劃、退休沒煩惱」宣導影片，提供教職員掃描 QR-code，可連結至 Youtube 觀看。
- (三) 本會於 114 年度安排中國信託商業銀行及玉山證券投資信託股份有限公司，完成辦理 17 場自主投資平台運用、人生週期投資組合及私校退撫業務宣導說明會。

### 二、稅務與稽核

- (一) 本會 114 度財務暨稅務簽證及會計諮詢服務案，委由資誠聯合會計師事務所辦理。
- (二) 依「學校法人及其所屬私立學校教職員退休撫卹離職資遣儲金監理會稽核作業實施要點」之規定，本會於 114 年度，接受教育部委託之廣信益群聯合會計師事務所至本會進行定期稽核作業。

### 三、資訊相關業務

- (一) 每年賡續辦理
  - 1. 防範惡意電子郵件社交工程演練。
  - 2. 系統帳號權限及其個人電腦設定普查作業。
  - 3. 資料庫備份與災害復原演練作業。
  - 4. 核心系統災害復原演練。
  - 5. 系統使用者權限設定清查及複核作業。
  - 6. 個資保護及資安認知宣導及評量。
  - 7. 資通安全及個人資料保護自行檢查作業。
  - 8. 資訊軟硬體及系統定期維護合約採購作業
- (二) 專案執行
  - 1. BS 10012 驗證暨個人資料保護管理制度顧問服務委外案。
  - 2. ISO 27001 驗證暨資訊安全管理制度顧問服務委外案。

## 四、財務相關業務

- (一) 增修「ETF 投資規範及作業流程」、「投資組合標的篩選、新增及汰換流程」、「金融市場重大事件處理作業」、「辦理金融機構相關作業」、「甄選往來金融機構作業流程」，規劃各投資組合之共同基金及 ETF 配置比重。
- (二) 申請外幣結匯專案額度，減少換匯頻率，降低匯兌成本。

## 五、得獎榮譽：

私校退撫儲金整體成果榮獲亞洲資產管理雜誌 2025 年「臺灣區最佳退休金計畫管理者獎」及財資雜誌 2025 年「年度最佳退休基金獎」。

## 第七章 展望與結語

### 一、資產多元配置，提升報酬與降低損益波動

近二年國際地緣政治及經濟情勢瞬息萬變，金融市場動態預測難度大幅提升，本會投資策略執行小組及委外投資顧問持續優化投資組合，使資產配置朝更多元發展，以提升投資報酬率及降低資產波動度。採全球化布局，增加投資標的資產類別及提升國內外 ETF 投資比重，追求長期穩健收益、分散風險，增進投資管理績效。

### 二、推動全人生週期基金及安養信託，廣續優化自主投資平臺

本會為讓私校教職員能更靈活運用退職金，分期請領自 114 年 7 月起由半年發放改為每月發放；115 年將規劃「全人生週期基金」及「安養信託」，以延續教職員退休金帳戶投資效益，提升教職員退休福利。且為提升私校教職員於自主投資平臺操作便利性，本會將持續與受託銀行研議優化自主投資平臺操作介面。

### 三、精進私校退撫制度，提出修法建議

蒐集私校教職員對現行或未來制度與實務面之意見，並持續盤點相關作業程序，作為制度研議及精進規劃之參考。本會亦持續針對私校教職員退休撫卹離職資遣案件之爭議議題，研擬相關修法建議，提供主管機關參考。



## 附錄

財團法人中華民國私立學校教職員  
退休撫卹離職資遣儲金管理委員會收支營運表  
中華民國 114 年度

單位：新臺幣元

上年度 決算數	科目	本年度 決算數 (1)	本年度 預算數 (2)	比較增 (減 -)	
				金額 (3)=(1)-(2)	% (4)=(3)/(2)*100
37,818,298	收益	37,997,237	45,333,000	-7,335,763	-16.18
37,481,466	業務收入	37,564,231	45,000,000	-7,435,769	-16.52
37,481,466	營運管理收入	37,564,231	45,000,000	-7,435,769	-16.52
0	其他業務收入	0	0	0	-
336,832	業務外收入	433,006	333,000	100,006	30.03
336,832	財務收入	433,006	333,000	100,006	30.03
41,836,972	費損	37,805,500	49,583,000	-11,777,500	-23.75
41,836,972	業務成本與費用	37,805,500	49,583,000	-11,777,500	-23.75
41,836,972	行政管理費用	37,805,500	49,583,000	-11,777,500	-23.75
-4,018,674	本期賸餘 (短絀)	191,737	-4,250,000	4,441,737	-104.51

財團法人中華民國私立學校教職員  
退休撫卹離職資遣儲金管理委員會

## 資產負債表

中華民國 114 年 12 月 31 日

單位：新臺幣元

科 目	本年度決算數 (1)	上年度決算數 (2)	比較增 (減 -)	
			金額 (3)=(1)-(2)	% (4)=(3)/(2)*100
<b>資 產</b>				
流動資產	18,771,450	19,390,201	-618,751	-3.19
現金	13,789,396	14,867,626	-1,078,230	-7.25
流動金融資產	4,560,000	4,100,000	460,000	11.22
按攤銷後成本衡量之金融資產 - 流動	4,560,000	4,100,000	460,000	11.22
應收款項	27,968	11,827	16,141	136.48
預付款項	394,086	410,748	-16,662	-4.06
基金、投資及準備金	10,000,000	10,000,000	0	0.00
基金	10,000,000	10,000,000	0	0.00
銀行存款 - 限制	10,000,000	10,000,000	0	0.00
不動產、廠房及設備	13,115,318	11,495,318	1,620,000	14.09
減累計折舊	-11,158,853	-10,700,549	-458,304	4.28
無形資產淨額	0	1,402,965	-1,402,965	-100.00
其他資產	476,000	476,900	-900	-0.19
什項資產	476,000	476,900	-900	-0.19
資產合計	31,203,915	32,064,835	-860,920	-2.68
<b>負 債</b>				
流動負債	17,249,905	18,480,518	-1,230,613	-6.66
應付款項	6,066,937	7,259,081	-1,192,144	-16.42
其他流動負債	11,182,968	11,221,437	-38,469	-0.34
其他負債	310,456	132,500	177,956	134.31
什項負債	310,456	132,500	177,956	134.31
負債合計	17,560,361	18,613,018	-1,052,657	-5.66
<b>淨 值</b>				
基金總額	10,000,000	10,000,000	0	0.00
設立基金	10,000,000	10,000,000	0	0.00
累積餘絀	3,643,554	3,451,817	191,737	5.55
累積賸餘	3,643,554	3,451,817	191,737	5.55
淨值合計	13,643,554	13,451,817	191,737	1.43
負債及淨值合計	31,203,915	32,064,835	-860,920	-2.68



私立學校教職員退休撫卹離職資遣儲金

收支營運表  
中華民國 114 年度

單位：新臺幣元

上年度 決算數	科 目	本年度 決算數 (1)	本年度 預算數 (2)	比較增 (減 -)	
				金額 (3)=(1)-(2)	% (4)=(3)/(2)*100
11,630,943,037	收益	7,618,745,634	5,243,384,000	2,375,361,634	45.30
11,630,943,037	業務收入	7,618,745,634	5,243,384,000	2,375,361,634	45.30
11,630,916,437	財務收入	7,617,853,118	5,243,384,000	2,374,469,118	45.29
26,600	其他業務收入	892,516	0	892,516	-
39,951,936	費損	69,011,350	82,235,000	-13,223,650	-16.08
39,951,936	業務成本與費用	68,591,508	82,235,000	-13,643,492	-16.59
0	財務費用	0	0	0	-
34,951,936	信託管理費用	63,621,508	77,235,000	-13,613,492	-17.63
5,000,000	專業投資顧問費用	4,970,000	5,000,000	-30,000	-0.60
0	其他費用	419,842	0	419,842	-
0	呆帳損失	419,842	0	419,842	-
11,590,991,101	本期賸餘 (短絀)	7,549,734,284	5,161,149,000	2,388,585,284	46.28

## 私立學校教職員退休撫卹離職資遣儲金

資產負債表  
中華民國 114 年 12 月 31 日

單位：新臺幣元

科 目	本年度決算數 (1)	上年度決算數 (2)	比較增 (減 -)	
			金額 (3)=(1)-(2)	% (4)=(3)/(2)*100
資 產				
流動資產	109,629,912,334	98,882,316,811	10,747,595,523	10.87
現金	3,985,407,949	7,939,904,263	-3,954,496,314	-49.81
流動金融資產	105,390,934,151	90,487,134,626	14,903,799,525	16.47
按攤銷後成本衡量之金融資產 - 流動	5,371,220,000	1,670,380,000	3,700,840,000	221.56
透過餘絀按公允價值衡量之金融資產	87,417,617,625	79,571,865,896	7,845,751,729	9.86
透過餘絀按公允價值衡量之金融資產評價調整 - 流動	12,602,096,526	9,244,888,730	3,357,207,796	36.31
無活絡市場之債務工具投資 - 流動	0	0	0	-
應收款項	253,570,234	455,277,922	-201,707,688	-44.30
基金、投資及準備金	0	0	0	-
非流動金融資產	0	0	0	-
按攤銷後成本衡量之金融資產 - 非流動	0	0	0	-
資產合計	109,629,912,334	98,882,316,811	10,747,595,523	10.87
負 債				
流動負債	157,823,443	167,947,229	-10,123,786	-6.03
應付款項	18,818,086	15,728,993	3,089,093	19.64
預收款項	125,239,747	132,810,789	-7,571,042	-5.70
其他流動負債	13,765,610	19,407,447	-5,641,837	-29.07
負債合計	157,823,443	167,947,229	-10,123,786	-6.03
淨 值				
委託人權益	109,455,027,979	98,700,039,284	10,754,988,695	10.90
委託人權益 - 本金	80,166,293,090	75,481,967,013	4,684,326,077	6.21
委託人權益 - 孳息	29,288,734,889	23,218,072,271	6,070,662,618	26.15
累積餘絀	17,060,912	14,330,298	2,730,614	19.05
累積賸餘	17,060,912	14,330,298	2,730,614	19.05
淨值合計	109,472,088,891	98,714,369,582	10,757,719,309	10.90
負債及淨值合計	109,629,912,334	98,882,316,811	10,747,595,523	10.87



## 原私立學校教職員工退休撫卹基金

收支營運表  
中華民國 114 年度

單位：新臺幣元

上年度 決算數	科 目	本年度 決算數 (1)	本年度 預算數 (2)	比較增 (減 -)	
				金額 (3)=(1)-(2)	% (4)=(3)/(2)*100
42,933,968	收益	41,918,125	23,906,000	18,012,125	75.35
42,933,968	業務收入	41,918,125	23,906,000	18,012,125	75.35
42,933,968	財務收入	41,918,125	23,906,000	18,012,125	75.35
40,629,105	費損	37,812,159	52,767,000	-14,954,841	-28.34
40,629,105	業務成本與費用	37,812,159	52,767,000	-14,954,841	-28.34
2,933,368	財務費用	0	7,560,000	-7,560,000	-100.00
214,271	信託管理費用	247,928	207,000	40,928	19.77
37,481,466	營運管理費用	37,564,231	45,000,000	-7,435,769	-16.52
2,304,863	本期賸餘 (短絀)	4,105,966	-28,861,000	32,966,966	-114.23

## 原私立學校教職員工退休撫卹基金

資產負債表  
中華民國 114 年 12 月 31 日

單位：新臺幣元

科 目	本年度決算數 (1)	上年度決算數 (2)	比較增 (減 -)	
			金額 (3)=(1)-(2)	% (4)=(3)/(2)*100
資 產				
流動資產	4,148,122,569	4,119,395,276	28,727,293	0.70
現金	794,492,156	1,167,555,880	-373,063,724	-31.95
流動金融資產	3,060,583,560	2,733,097,202	327,486,358	11.98
按攤銷後成本衡量 之金融資產 - 流動	950,000,000	950,000,000	0	0.00
透過餘絀按公允價值衡量之 金融資產	2,096,877,280	1,774,646,095	322,231,185	18.16
透過餘絀按公允價值衡量之 金融資產評價調整 - 流動	13,706,280	8,451,107	5,255,173	62.18
應收款項	282,021,846	207,701,533	74,320,313	35.78
預付款項	11,025,007	11,040,661	-15,654	-0.14
資產合計	4,148,122,569	4,119,395,276	28,727,293	0.70
負 債				
流動負債	1,230,658,796	1,206,037,469	24,621,327	2.04
應付款項	109,256	93,497	15,759	16.86
預收款	264,110,668	116,661,588	147,449,080	126.39
其他流動負債	966,438,872	1,089,282,384	-122,843,512	-11.28
負債合計	1,230,658,796	1,206,037,469	24,621,327	2.04
淨 值				
委託人權益	2,917,463,773	2,913,357,807	4,105,966	0.14
委託人權益 - 本金	0	0	0	-
委託人權益 - 孳息	2,917,463,773	2,913,357,807	4,105,966	0.14
淨值合計	2,917,463,773	2,913,357,807	4,105,966	0.14
負債及淨值合計	4,148,122,569	4,119,395,276	28,727,293	0.70



私校退撫儲金管理會 出版



台北市中正區愛國東路22號10樓 | 電話 (02) 2396-2880 | 傳真 (02) 2396-1885